

# SALUD MENTAL Y ADICCIONES EN LA ÉPOCA POST-COVID-19

*REUNIÓN TRIMESTRAL DEL CEMPE  
JUNIO 30, 2020*

**Dra. Guadalupe Ponciano Rodríguez**

Departamento de Salud Pública

Facultad de Medicina, UNAM



Facultad de Medicina



# CONTENIDO

- 1 Panorama actual de la Salud Mental en México
- 2 COVID-19 la pandemia del s. XXI
- 3 Salud mental en la pandemia
- 4 Grupos vulnerables
- 5 ¿Salud mental después de la pandemia?
- 6 Conclusiones y recomendaciones



# PANORAMA DE LA SALUD MENTAL EN MÉXICO

# SALUD MENTAL

- No hay salud sin salud mental, concebida esta no sólo como la ausencia de enfermedad, sino como *“un estado de bienestar en el que el individuo realiza sus capacidades, supera el estrés normal de la vida, trabaja de forma productiva y fructífera, y aporta algo a su comunidad”* (OMS, 2013).
- Este mensaje expresa claramente la necesidad de un abordaje integral de la salud y enfatiza los vínculos entre lo físico y lo psicosocial en el proceso de la salud y la enfermedad.
- Los trastornos mentales aumentan el riesgo de padecer otras enfermedades. Por otra parte, las enfermedades, ya sean transmisibles o no transmisibles, aumentan el riesgo de padecer trastornos mentales



# ENFERMEDADES MENTALES

- ➔ **Afectan a alrededor del 30% de la población** (en un momento de su vida) y son en su mayoría trastornos con buena respuesta a tratamiento como la ansiedad y la depresión
- ➔ **Tienen un costo social elevado: contribuyen al desempleo, el ausentismo por enfermedad y la pérdida de productividad en el trabajo.**
- ➔ Las **personas con enfermedades mentales severas mueren de 20 a 30 años más jóvenes**, tienen tasas más altas de desempleo y son más pobres que la población general.
- ➔ Los costos directos e indirectos de la mala salud mental son muy altos y pueden llegar a 4% del PIB (Países de la OCDE).

*Making Mental Health Count OECD 2014 .*



Departamento de Salud Pública. Facultad de Medicina, UNAM.

## PANORAMA DE LA SALUD MENTAL EN MÉXICO- ENCUESTA NACIONAL DE SALUD MENTAL (2015)

- De acuerdo con la [Encuesta Nacional de Epidemiología Psiquiátrica en México](#) (ENEP), se estima que los trastornos mentales afectan a casi el **30 % de la población**.
- Además, 3 millones de personas son adictas al alcohol, 13 millones son fumadores y hay más de 400 mil adictos a psicotrópicos.
- Se ha documentado que entre el **1 y 2%** de la población adulta ha intentado [suicidarse](#) y la tasa de suicidios consumados tiene una tendencia a incrementarse.



# COVID-19. LA PANDEMIA DEL S.XXI



+Casos Activos		+Casos Finalizados	
4,015,040 <b>actualmente</b> infectados		5,796,307 Casos de los cuales:	
3,957,525 (99%) casos en condiciones <b>leves</b>	57,515 (1%) Casos <b>graves o críticos</b>	5,302,241 (91%) <b>Recuperados</b>	494,066 (9%) <b>Muertes</b>



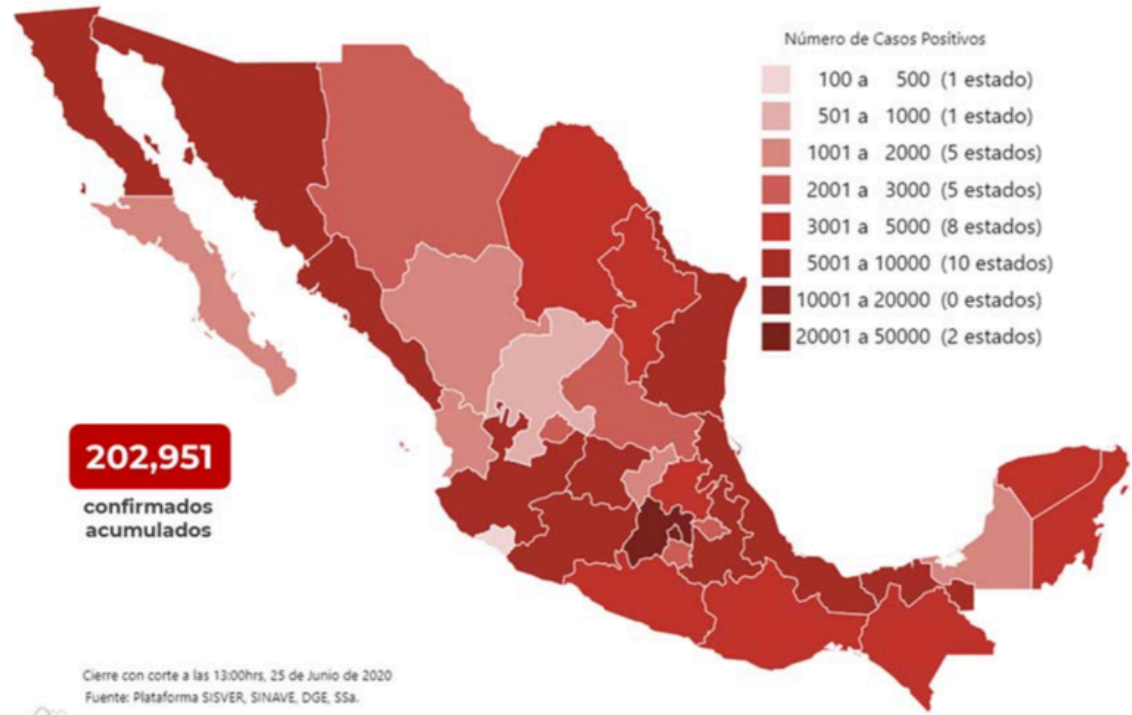
Johns Hopkins- COVID-19 Map





En México hasta el día de hoy se han confirmado **202,951** casos y **25,060** defunciones por COVID-19.

Entidad Federativa	Defunciones Positivas
CIUDAD DE MÉXICO	6116
MÉXICO	3873
BAJA CALIFORNIA	1824
VERACRUZ	1395
SINALOA	1147
PUEBLA	1101
TABASCO	970
GUERRERO	820
CHIHUAHUA	610
SONORA	572
MORELOS	640
HIDALGO	600
JALISCO	563
QUINTANA ROO	543
OAXACA	513
CHIAPAS	435
MICHOACÁN	415
YUCATÁN	368
TAMAULIPAS	315
GUANAJUATO	301
TLAXCALA	283
NUEVO LEÓN	277
QUERÉTARO	257
COAHUILA	190
CAMPECHE	175
NAYARIT	168
DURANGO	132
SAN LUIS POTOSÍ	123
AGUASCALIENTES	122
ZACATECAS	85
BAJA CALIFORNIA SUR	69
COLIMA	58
<b>NACIONAL</b>	<b>25060</b>



25 junio, 2020.





# SALUD MENTAL DURANTE LA PANDEMIA

# ANSIEDAD

- Ansiedad por la salud (la mayoría nos hemos diagnosticado COVID-19)- interpretación catastrófica de signos y síntomas corporales



- Acudir frecuentemente a los centros de salud para descartar la enfermedad
- Realización de pruebas

- Excesivo lavado de manos
- Exagerar medidas de higiene

- Retraimiento social
- Miedo a salir
- Ansiedad por comprar

Conductas disfuncionales

Bajos niveles de ansiedad—perjudiciales



# DEPRESIÓN

Mayores niveles en:

- Personas con síntomas físicos, hombres, con bajo nivel educativo y falta de confianza en los médicos.
- Personas que han perdido a un ser querido por COVID-19 y no se pudieron despedir= **Duelo patológico**
- Principales síntomas: **desesperanza, inutilidad, pesimismo y culpa**
- **Aislamiento social**



Ho CS, Chee CY, Ho RC. Mental Health Strategies to Combat the Psychological Impact of COVID-19 Beyond Paranoia and Panic. Ann Acad Med Singapore. 2020;49(1):1-3.

# ESTRÉS Y ANSIEDAD

Mayores niveles en:

- Mujeres, entre 18-30 años y mayores de 60 años, tener un conocido o familiar afectado por la COVID-19
- Redes sociales gran influencia al difundir todo de tipo de información
- **Trastorno de Estrés Pos-Traumático** (TEPT) – hiperactividad, recuerdos angustiosos recurrentes, alteraciones cognitivas y del estado de ánimo negativas



Qiu J, Shen B, Zhao M, Wang Z, Xie B, Xu Y. A nationwide survey of psychological distress among Chinese people in the COVID-19 epidemic: implications and policy recommendations. *Gen Psychiatr.* 2020;33(2):e100213. doi: 10.1136/gpsych-2020-100213.

# CONSUMO DE DROGAS

- Los eventos que generan estrés y ansiedad pueden conducir a un **mayor consumo de sustancias psicoactivas**, a recaer o a iniciarse. Mecanismos de enfrentamiento de las personas con un problema de consumo de sustancias incluyen el consumo.
- **Alcohol-efecto depresor** (reduce tensión, induce sueño, relaja)- consumo alcohol adulterado
- Tabaco, cigarrillos de marihuana, vapeadores- mayor riesgo de infección por SARS-Cov-2 y peor pronóstico
- Comorbilidad asociada con consumo previo de drogas: cirrosis, EPOC, trastornos cardiovasculares, etc.







**GRUPOS VULNERABLES**

# LOS NIÑOS

- Se desconoce la forma en que les podrá afectar la modificación súbita de su cotidianidad
- Duelo, no entienden la muerte y la realidad
- Miedo ante la incertidumbre
- Según el estrato social, educación, trabajo y habilidades de sus padres:
  - a) Mayor cercanía con sus padres y nuevas formas de organización familiar, apoyo en tareas, convivencia
  - b) Violencia, abandono, maltrato, dificultad para acceder a la educación virtual, mayor vulnerabilidad



# LOS ADOLESCENTES

- Es complejo ser adolescente y con la COVID-19 todavía más
- Con el cierre de escuelas y cancelación de eventos, sienten que se están perdiendo algo importante de su vida, el distanciamiento social es muy difícil para ellos
- Se sienten solos, aislados, ansiosos y aburridos
- Violencia intrafamiliar
- Relaciones sentimentales abruptamente terminadas
- Se sienten “inmunes” y quieren retar al virus (inmunidad a través de la infección)
- “*Poda neuronal*” puede coincidir con enfermedades psiquiátricas
- Se vuelcan en las redes sociales



# ADULTOS

- “*Home office*” ha propiciado que **41%** de los mexicanos aumente sus jornadas laborales
- Difícil establecimiento de nuevas actividades cotidianas (familias con hijos de diferentes edades)
- El trabajo virtual (aprender cosas nuevas) ha incrementado el estrés
- Tensiones por los espacios y equipos de cómputo en la casa (espacios muy pequeños)
- **Incremento de la violencia familiar**
- **Retorno a la convivencia familiar, actividades conjuntas, comidas en familia**



# MUJERES

- La carga laboral se ha incrementado notablemente:
- a) Trabajo remunerado
- b) Maestras para los hijos
- c) Trabajo doméstico
- d) “Cuidadoras”
- 31 millones de mujeres en el mundo expuestas a violencia de género
- 131,000 llamadas para pedir ayuda por violencia en México
- Femicidios



# ADULTOS MAYORES

- Se encuentran aislados “*por seguridad ante el contagio*”
- Mayor fragilidad, vulnerabilidad
- Menos capacidad de movilidad
- Dificultad para adquirir víveres y medicamentos
- Interrupción de tratamientos para enfermedades crónicas
- Polifarmacia
- Dificultades en el acceso a internet, no tienen una computadora o nunca la han usado
- Se dejó de contar con apoyo en las labores domésticas



# PROFESIONALES DE LA SALUD

Estés prolongado, miedo al contagio

Decisiones de vida o muerte

Largas y extenuantes jornadas laborales

Deshidratación y desgaste físico y psicológico

Pérdida de compañeros de trabajo sin poder elaborar duelo

Ataques y discriminación por la población

Separación de las familias por miedo a contagiarlos

Falta de equipo adecuado de protección







# ¿SALUD MENTAL DESPUÉS DE LA COVID-19?



**Ansiedad**  
**Depresión**  
**Adicciones**

31 de enero-2 de Febrero 2020  
n= 1210



Profesionales de la Salud  
n= 1563

Wang C, Pan R, Wan X, Tan Y, Xu L, Ho CS, et al. Immediate Psychological Responses and Associated Factors during the Initial Stage of the 2019 Coronavirus Disease (COVID-19) Epidemic among the General Population in China. Int J Environ Res Public Health. 2020 Mar 6;17(5). PubMed PMID: 32155789. PMCID: PMC7084952. Epub 2020/03/12.

## Población general

- 53.8% calificó al impacto psicológico de la pandemia como severo
- 16.% síntomas depresivos moderados a severos
- 28.% síntomas de ansiedad moderada a severa
- 8.1% niveles de estrés moderados a severos

- 50.7% síntomas depresivos
- 44.7% ansiedad
- 36.1% Trastornos del sueño



## Síndrome de la Cabaña



- Depresión
- Ataques de pánico
- TEPT
- Síntomas psicóticos
- Suicidio ←
- Persistencia

• Evaluar la precisión de la información divulgada

• Mejorar los sistemas de apoyo social (p. ej., familiares y amigos)

• Eliminar el estigma asociado con la pandemia

• Mantener una vida normal en condiciones seguras

• Utilizar el sistema de servicios psicosociales: asesoramiento telefónico, teleconsultas, etc.

Después de graves emergencias sanitarias, 1 de cada 5 personas desarrolla padecimientos psiquiátricos.

OPS, 2020.

# CONSECUENCIAS EN EL PERSONAL DE SALUD

- Depresión, ansiedad, insomnio y reacción al estrés
- Pérdida de apetito, fatiga, insomnio, irritabilidad, atención deficiente, miedo y desesperación
- Perspectiva pesimista de vida- suicidio



27% con síntomas  
psiquiátricos en Singapur  
después de SARS-CoV y 89%  
psicológicos

# **CONCLUSIONES Y RECOMENDACIONES**

## SECTOR SALUD

Carencia de infraestructura física y Humana

## VIOLENCIA

Familiar

Contra las Mujeres

## DESIGUALDAD

Económica  
Social  
Educativa  
Cultural  
Género  
Etnia

## DESEMPLEO

Crisis económica

## CIENCIA

Baja inversión

## INFORMACIÓN

Falsa  
Imprecisa

## CREDIBILIDAD

Muy baja hacia autoridades



**RESILIENCIA-** Capacidad de hacer frente a las adversidades



## SALUD FÍSICA

- Duerme lo suficiente
- Alimentación sana
- Aplica medidas de higiene cotidianamente
  - Actividad física
- Limita tiempo frente a las pantallas
- Evita alcohol, tabaco y otras drogas
- Relájate y recarga pilas
- No alargues tus jornadas laborales

## SOCIAL

- Apoya a otras personas
- Se solidario(a)
- Espíritu de grupo

## SALUD MENTAL

- Mantén rutinas
  - Limita tu exposición a medios de comunicación
  - Mantente ocupado
    - Concéntrate en pensamientos positivos
    - Usa tus valores morales o vida **espiritual** como apoyo
  - Establece prioridades
  - Diviértete y distráete
    - Teje redes con parientes y amigos
    - Pide ayuda si la necesitas
- Valorar las cosas positivas que trajo la pandemia





# CONCLUSIONES

- Nunca antes habíamos enfrentado una situación como la COVID-19, y hay una gran incertidumbre de cuándo terminará
- Por la forma de diseminación y el impacto del virus en la salud genera gran **ansiedad y estrés** y por tanto podría ser un factor de riesgo para el desarrollo de **patologías psiquiátricas** y alteraciones del funcionamiento personal
- Es urgente la llamada “**alfabetización en salud**” para que cada persona se haga responsable de su salud a lo largo de su vida (**comorbilidades** que agravan la COVID-19 como diabetes, obesidad, hipertensión).  
**Resiliencia.**
- Cuidado a grupos vulnerables, especialmente a **profesionales de la salud**
- Creación de **servicios de salud mental** de manera anticipada o al menos programas de detección temprana para brindar atención de calidad
- Línea de atención psicológica, UNAM: **5025-0855**; Línea de la vida **800-911-2000**

¡GRACIAS  
POR SU  
ATENCIÓN!

[ponciano@unam.mx](mailto:ponciano@unam.mx)





# REDISEÑO DE POLÍTICAS PÚBLICAS PARA ENFRENTAR EL INCREMENTO EN LA DESIGUALDAD

Dra. Nora C. Ampudia Márquez

Junio 30, 2020

# CONTENIDO

1. Efectos esperados en desigualdad y pobreza
2. Canales de transmisión
3. Nueva generación de política social
4. Propuestas específicas

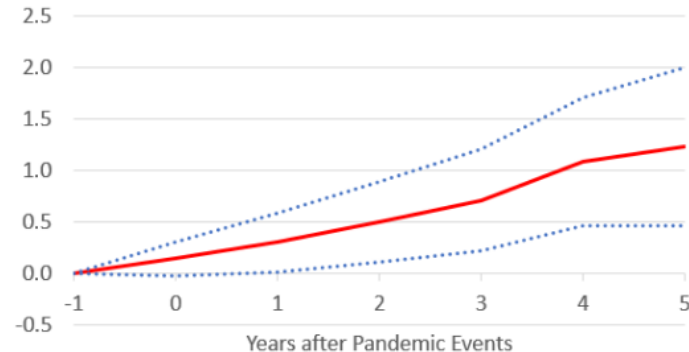
# LAS PANDEMIAS INCREMENTAN LA DESIGUALDAD Y LA POBREZA CON UNA INERCIA ACUMULATIVA

## The Gap Widens

Pandemics progressively widen the gap between rich and poor, as measured by the net Gini coefficient, a common measure of inequality.

Average response (with associated confidence bands) of the net Gini to a pandemic for 175 countries, 1961–2017.

(change in Gini net, percent)



Source: Furceri, Loungani, Ostry, and Pizzuto (2020).

INTERNATIONAL MONETARY FUND

- El incremento es acumulativo
- Adquiere una dinámica inercial debido a:
  - Gastos catastróficos
  - Pérdidas de empresas
  - Pérdidas de empleo
  - Pérdidas de capital físico
  - Pérdidas de capital humano:
    - Atraso y abandono escolar
    - Desempleados y desalentados

Fuente: Ruceri, Loungani & Ostry (2020) “Las pandemias relegan aún más a los pobres”  
<https://blog-dialogoafondo.imf.org/?p=13378>

Elaborado por: Dra. Nora C. Ampudia Márquez  
@NoraAmpudia

# LOS IMPACTOS DE UNA PANDEMIA PERDURAN EN EL LARGO PLAZO

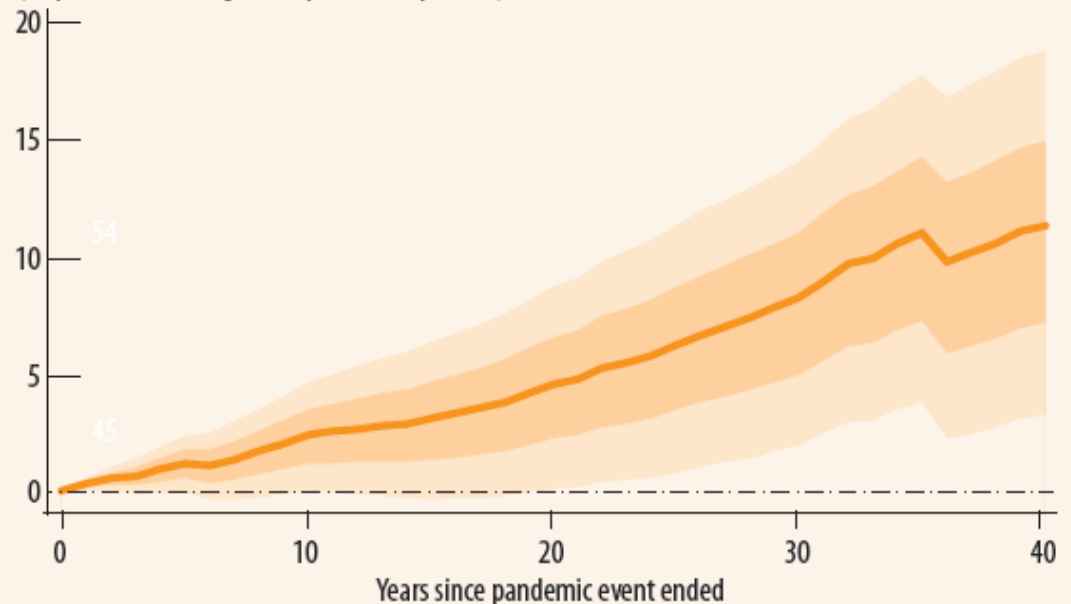
- Dificultades económicas, burocráticas, legales para recuperar las empresas formales pérdidas.
- Lento crecimiento de salarios reales:
  - El salario real aumenta lentamente después de las pandemias.
  - 40 años después es apenas un 10% más alto
- Lenta recuperación de movilidad social

Chart 2

## Steady rise

Real wages tend to rise gradually in the decade following a pandemic.

(response of real wages to a pandemic, percent)



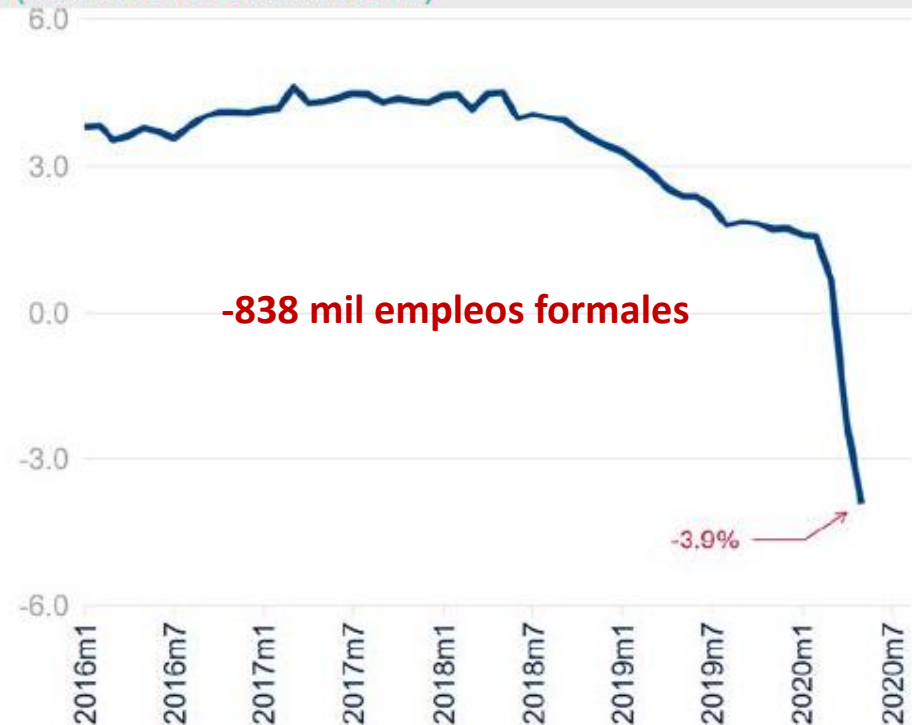
Source: Jordà, Singh, and Taylor (2020).

Note: Shaded regions represent standard deviation bands.

Fuente: Jordá, Singh and Taylor (2020), “The Long Economic Hangover of Pandemics” in Finance and Development, FMI  
<https://www.imf.org/external/pubs/ft/fandd/2020/06/long-term-economic-impact-of-pandemics-jorda.htm>

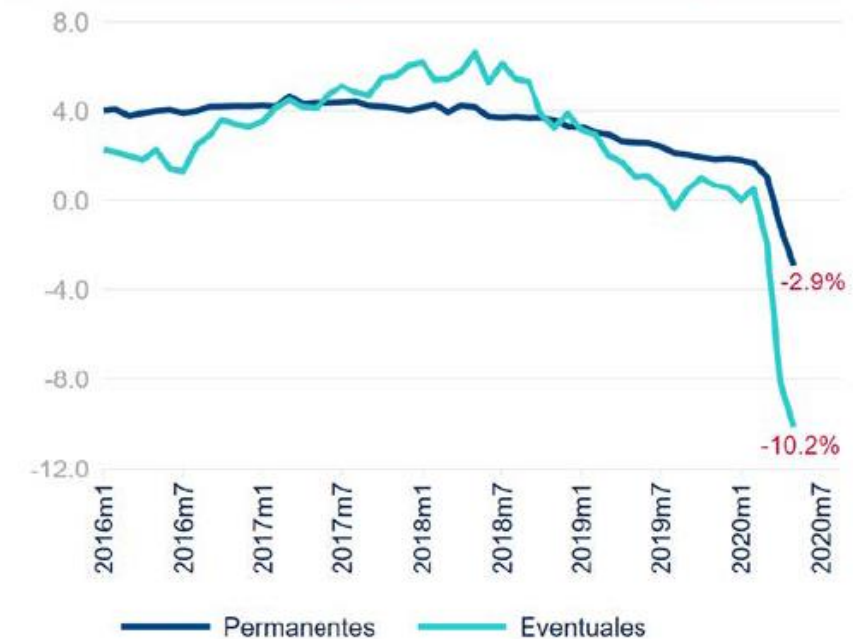
# PERDIDA DE EMPLEO FORMAL ESTIMADA PARA EL CIERRE DEL AÑO 1.5 MILLONES

Gráfico 1. EMPLEO AFILIADO EN EL IMSS (VARIACIÓN % ANUAL)



Fuente: BBVA Research con datos del IMSS

Gráfico 2. EMPLEO AFILIADO EN EL IMSS POR TIPO DE EMPLEO (VARIACIÓN % ANUAL)



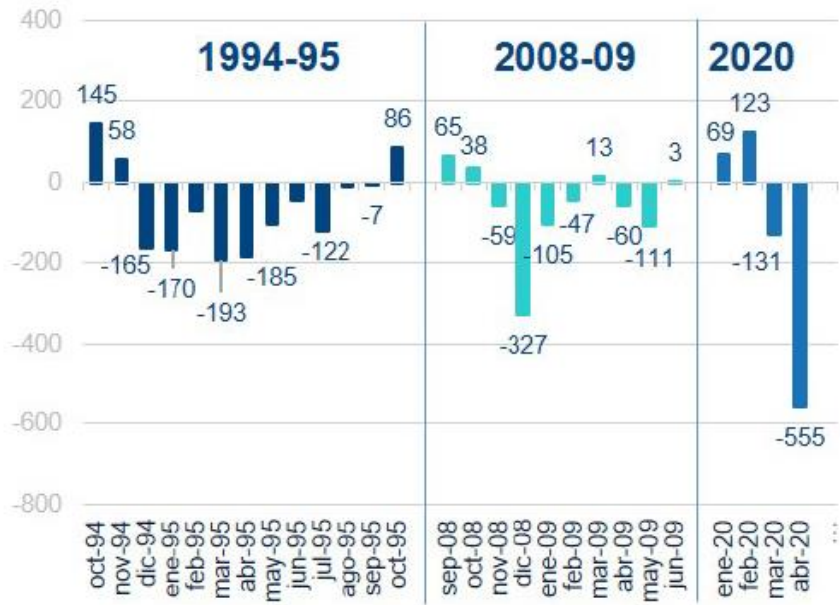
Fuente: BBVA Research con datos del IMSS

Fuente: BBVA (23/06/2020), "México, la pérdida de empleo continuará: empresas grandes con la tasa de cierre más alta"

<https://www.bbvarsearch.com/publicaciones/mexico-la-perdida-de-empleo-continuar-empresas-grandes-con-la-tasa-de-cierre-mas-alta/>

# CAÍDA HISTÓRICAMENTE VELOZ Y PROFUNDA

Gráfico 3. ASEGURADOS ASOCIADOS A UN EMPLEO AFILIADOS IMSS (MILES, VARIACIÓN MENSUAL)



Fuente: BBVA Research con datos del IMSS

Gráfico 4. ASEGURADOS ASOCIADOS A UN EMPLEO AFILIADOS IMSS (MILES, VARIACIÓN NETA A DIC.)



Fuente: BBVA Research con datos del IMSS

\* Pronóstico

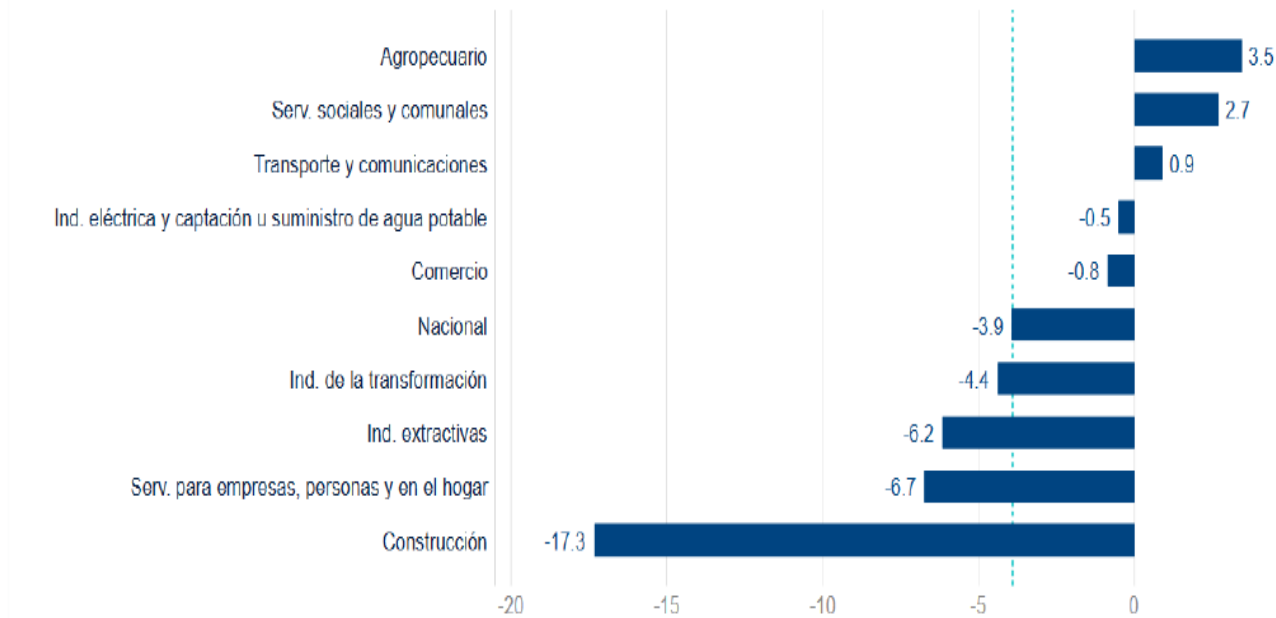
Fuente: BBVA (13/05/2020), "México, empleo formal se derrumba en abril, se pierden dos años de creación de empleos"

<https://www.bbva.com/publicaciones/mexico-empleo-formal-se-derrumba-en-abril-se-pierden-dos-anos-de-creacion-de-empleos/>



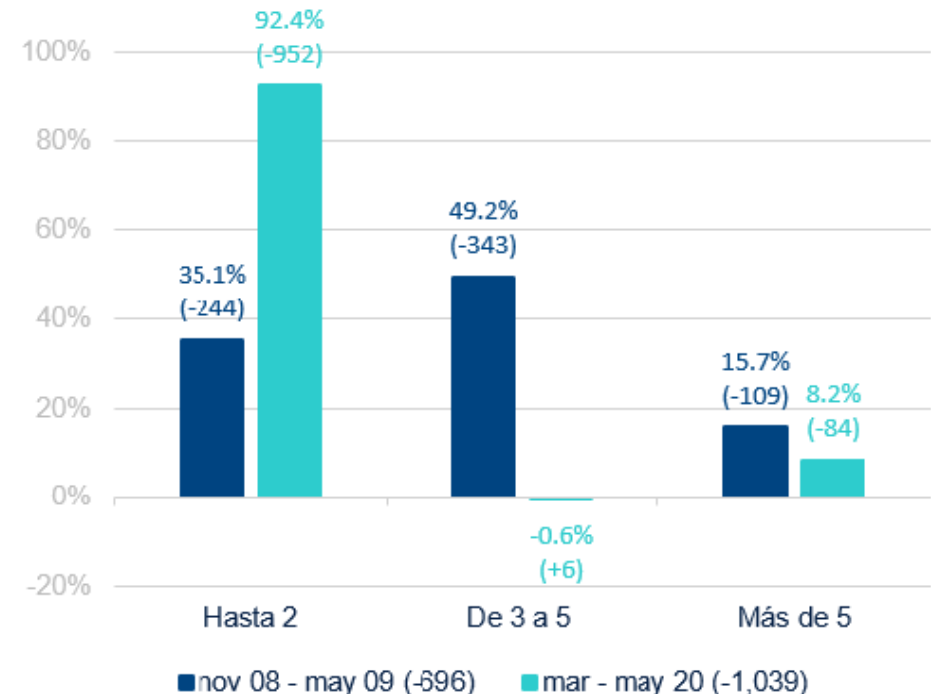
# LOS IMPACTOS SON DIFERENCIADOS, POR SECTOR, POR NIVEL SALARIAL, POR REGIÓN, POR TAMAÑO DE EMPRESA, POR CUALIFICACIÓN LABORAL

Gráfico 5. EMPLEO AFILIADO EN EL IMSS POR SECTOR DE ACTIVIDAD (MAYO 2020, VARIACIÓN % ANUAL)



Fuente: BBVA Research con datos del IMSS

Gráfico 8. EMPLEOS PERDIDOS AFILIADOS EN EL IMSS POR RANGO DE SALARIO MÍNIMO (SM) (MILES, VARIACIÓN % MENSUAL ACUM.)



Fuente: BBVA Research con datos del IMSS

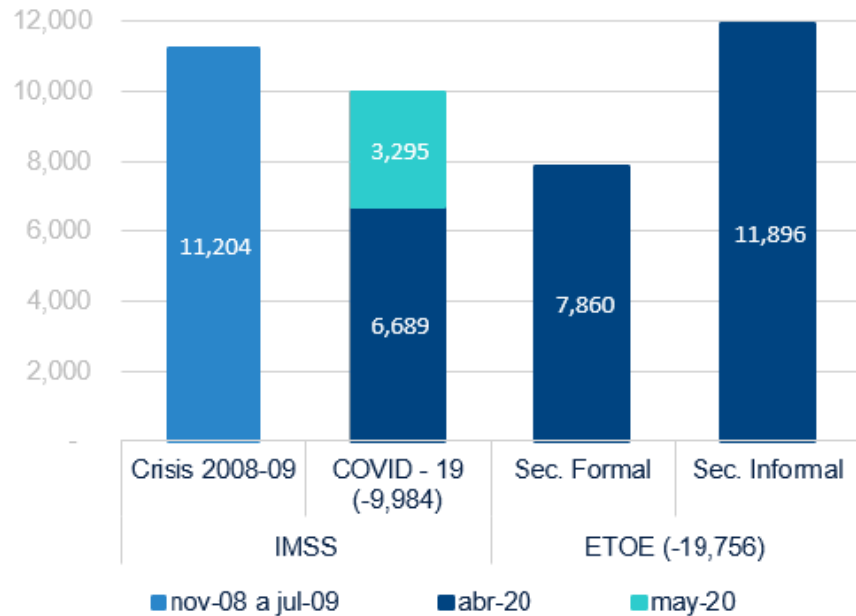
( ) Total en miles

Fuente: BBVA (23/06/2020), "México, la pérdida de empleo continuará: empresas grandes con la tasa de cierre más alta"

<https://www.bbvarsearch.com/publicaciones/mexico-la-perdida-de-empleo-continuara-empresas-grandes-con-la-tasa-de-cierre-mas-alta/>

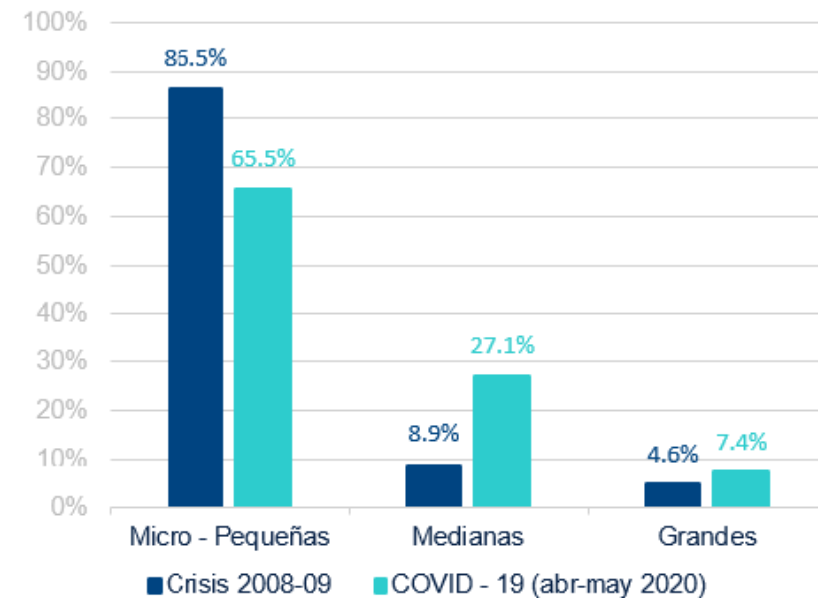
# EMPRESAS AFECTADAS: 19,756, 11 MIL 896 INFORMALES Y 7,860 FORMALES, 65.5% MICRO Y PEQUEÑAS

Gráfico 13. CIERRE DE EMPRESAS



Fuente: BBVA Research con datos del IMSS y ETOE del INEGI

Gráfico 14. CIERRE DE EMPRESAS FORMALES REGISTRADAS EN EL IMSS POR TAMAÑO (%)

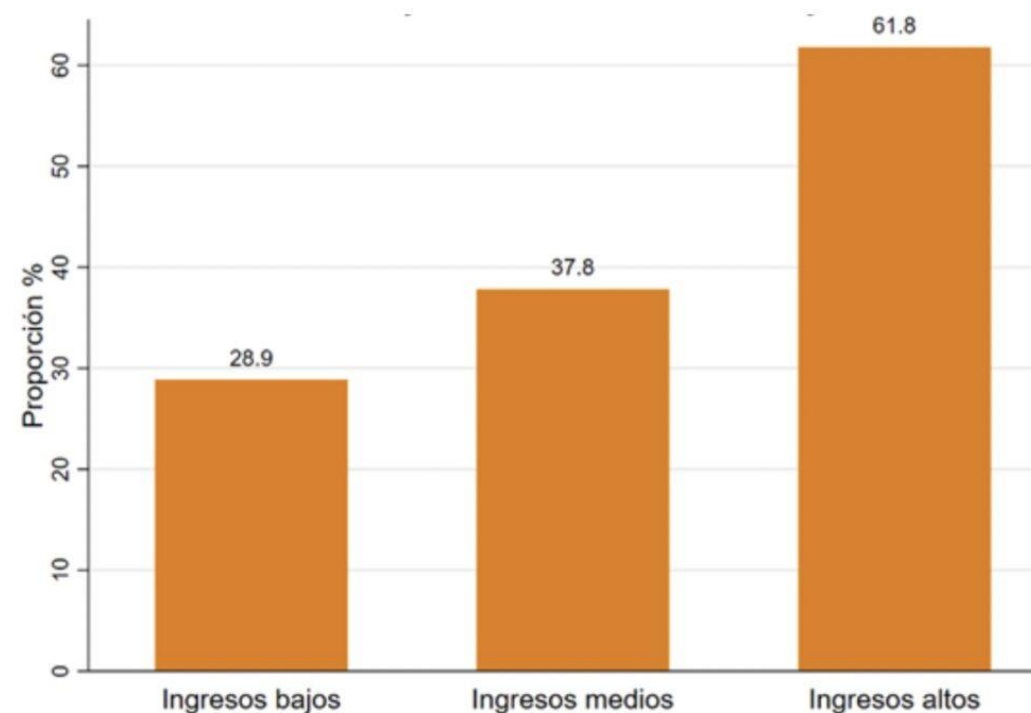
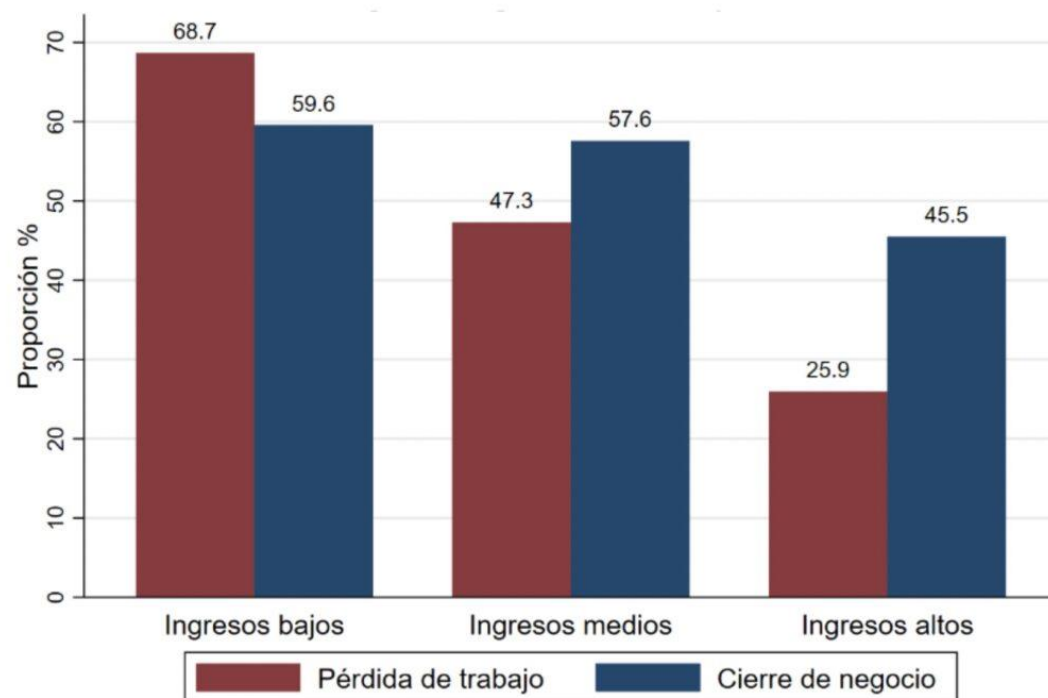


Fuente: BBVA Research con datos del IMSS  
Tamaño de empresa: Micro - Pequeña (0 a 50 trabajadores); Mediana (51 a 250 trabajadores); Grande (Más de 250 trabajadores)

Fuente: BBVA (23/06/2020), "México, la pérdida de empleo continuará: empresas grandes con la tasa de cierre más alta"  
<https://www.bbvarsearch.com/publicaciones/mexico-la-perdida-de-empleo-continuara-empresas-grandes-con-la-tasa-de-cierre-mas-alta/>

# CARGA DESIGUAL DE LA PANDEMIA

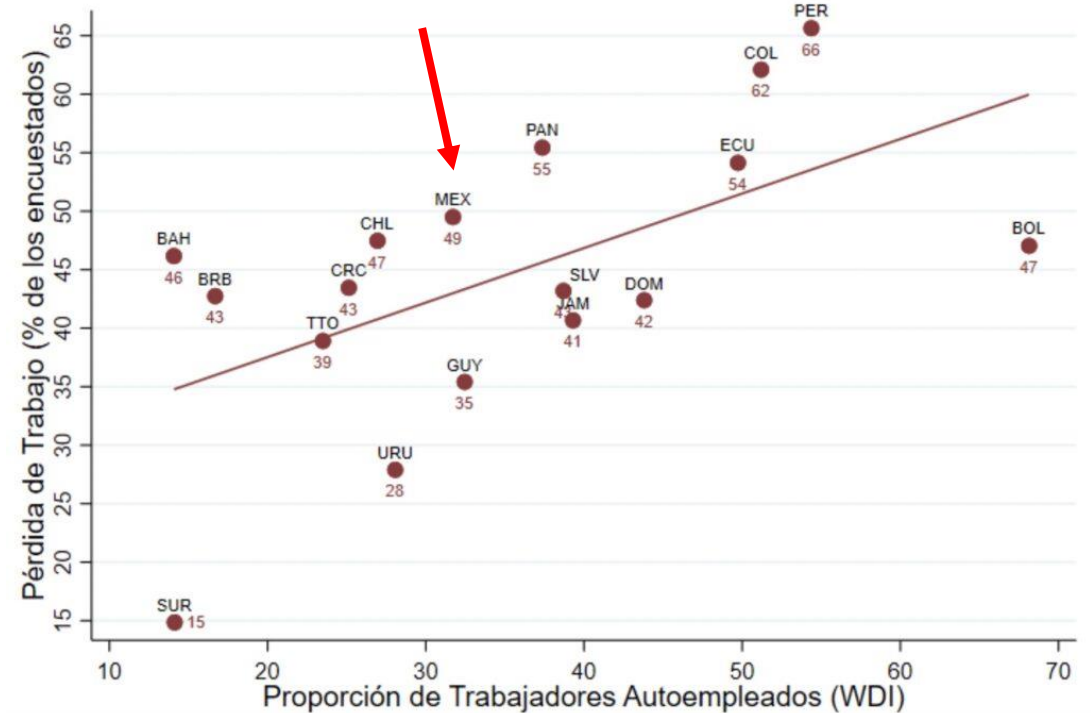
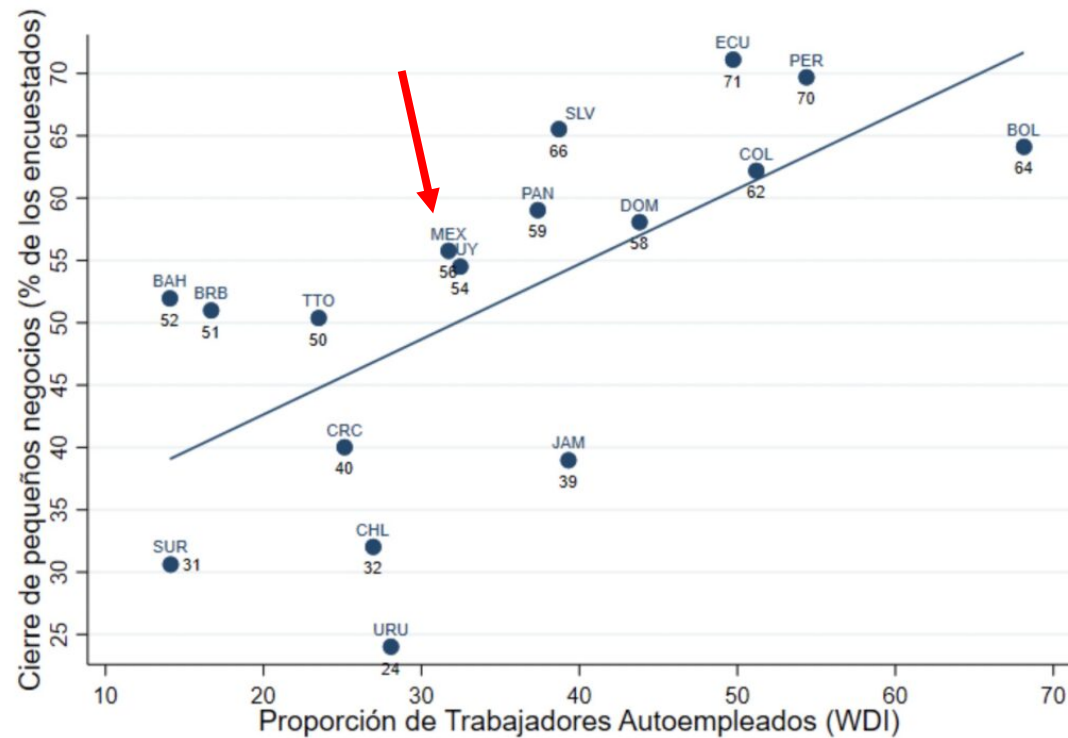
## TRABAJAR DESDE CASA ES UN LUJO



Fuente: Banco Interamericano de Desarrollo y Universidad de Cornell (2020), "Encuesta sobre Coronavirus"

<https://blogs.iadb.org/ideas-que-cuentan/es/resultados-de-encuesta-sobre-el-coronavirus-revelan-importantes-impactos-vinculos-entre-la-desigualdad-y-los-mercados-laborales/>

# A MAYOR INFORMALIDAD MAYOR PÉRDIDA DE EMPLEO Y CIERRE DE MICRO Y PEQUEÑOS NEGOCIOS



Fuente: Banco Interamericano de Desarrollo y Universidad de Cornell (2020), "Encuesta sobre Coronavirus"

<https://blogs.iadb.org/ideas-que-cuentan/es/resultados-de-encuesta-sobre-el-coronavirus-revelan-importantes-impactos-vinculos-entre-la-desigualdad-y-los-mercados-laborales/>

# INCREMENTO POBREZA EN MÉXICO POR COVID-19

	INCREMENTO PORCENTUAL	INCREMENTO EN MILLONES DE PERSONAS 2020
<b>POBREZA POR INGRESOS*</b>	<b>7.2 - 7.9</b>	<b>8.9 – 9.8</b>
<b>POBREZA POR DEBAJO DE 3.2 USD PPP**</b>	<b>5.8 – 9.0</b>	
<b>POBREZA POR DEBAJO DE 5.5. USD PPP**</b>	<b>21.0 – 27.9</b>	
<b>POBREZA EXTREMA*</b>	<b>4.9 – 7.9</b>	<b>6.1 - 10.7</b>
<b>POBREZA LABORAL**</b>	<b>37.3 – 45.8</b>	
<b>*CONEVAL</b> <b>**BANCO MUNDIAL</b>		

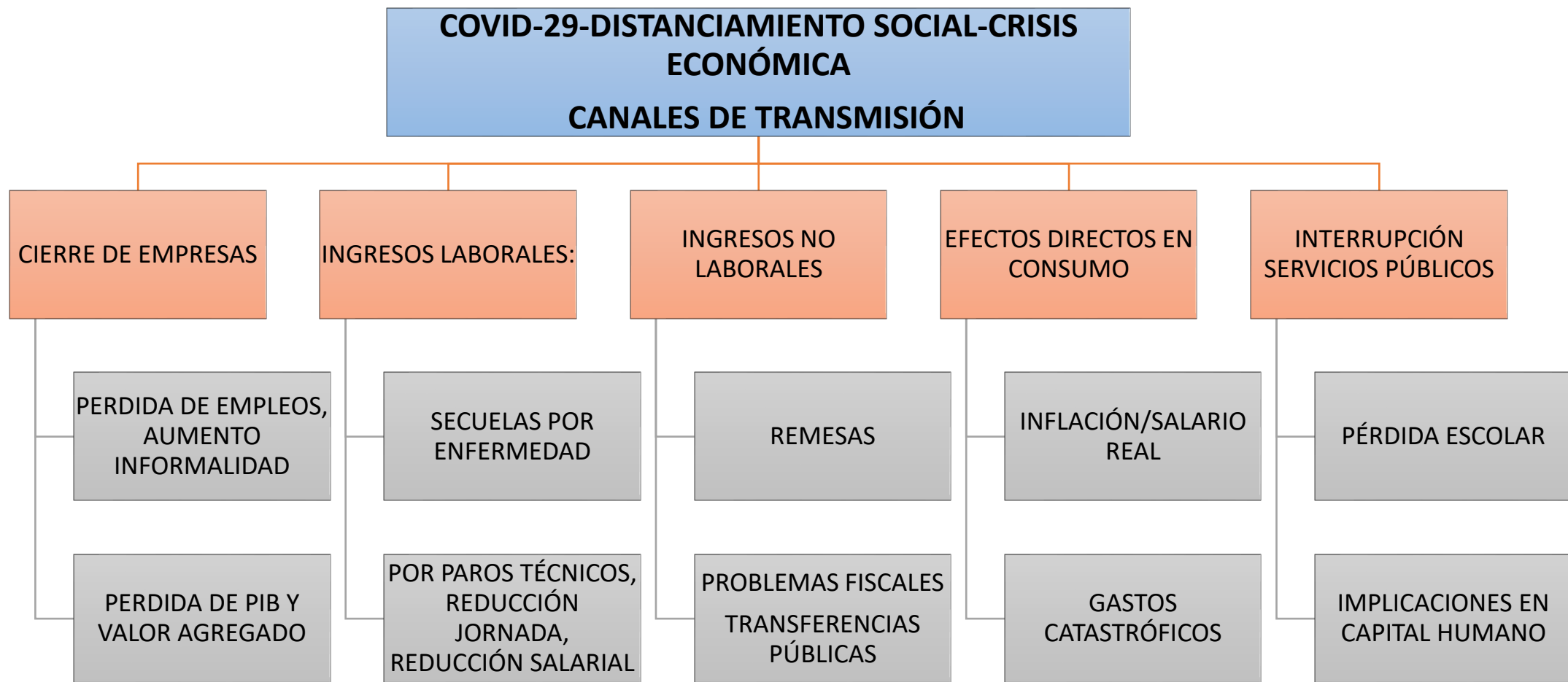
Fuente: Elaboración propia con datos de Coneval (2020), “La Política Social en el Contexto de la Pandemia por el Virus Covid-19 en México”

[https://www.coneval.org.mx/Evaluacion/IEPSM/Documents/Politica\\_Social\\_COVID-19.pdf](https://www.coneval.org.mx/Evaluacion/IEPSM/Documents/Politica_Social_COVID-19.pdf)

Banco Mundial (15/06/2020), “Macro Poverty Outlook Update”

<http://pubdocs.worldbank.org/en/839821591373677926/mpo-table2-mex.pdf>

Elaborado por: Dra. Nora C. Ampudia Márquez  
@NoraAmpudia



Fuente: Elaboración propia con datos del Banco Mundial (07/04/2020), “Poverty and Distributional Impacts of Covid-19, Potential channels of impact and mitigating policies”

<http://pubdocs.worldbank.org/en/657421587133962274/Poverty-distr-impacts-policy-options-COVID19-April-720>

EL 1% MÁS RICO TIENE 8 VECES MÁS RIQUEZA QUE LOS 62 MILLONES DE PERSONAS EN SITUACIÓN DE POBREZA

60% DE LA POBREZA SE HEREDA

La falta de movilidad social: factor más importante.

ACCESO A EDUCACIÓN Y TERMINACIÓN DE ESTUDIOS

SOLO EL 1% DE LA POBLACIÓN ALCANZA UN INGRESO MENSUAL DE 38,248 PESOS

72% EN VULNERABILIDAD DE SERVICIOS SOCIALES  
7 DE CADA 10 SIN ACCESO A SERVICIOS MÉDICOS PÚBLICOS

**CORONAVIRUS:  
AFECTA MÁS A QUIEN MENOS TIENE:**

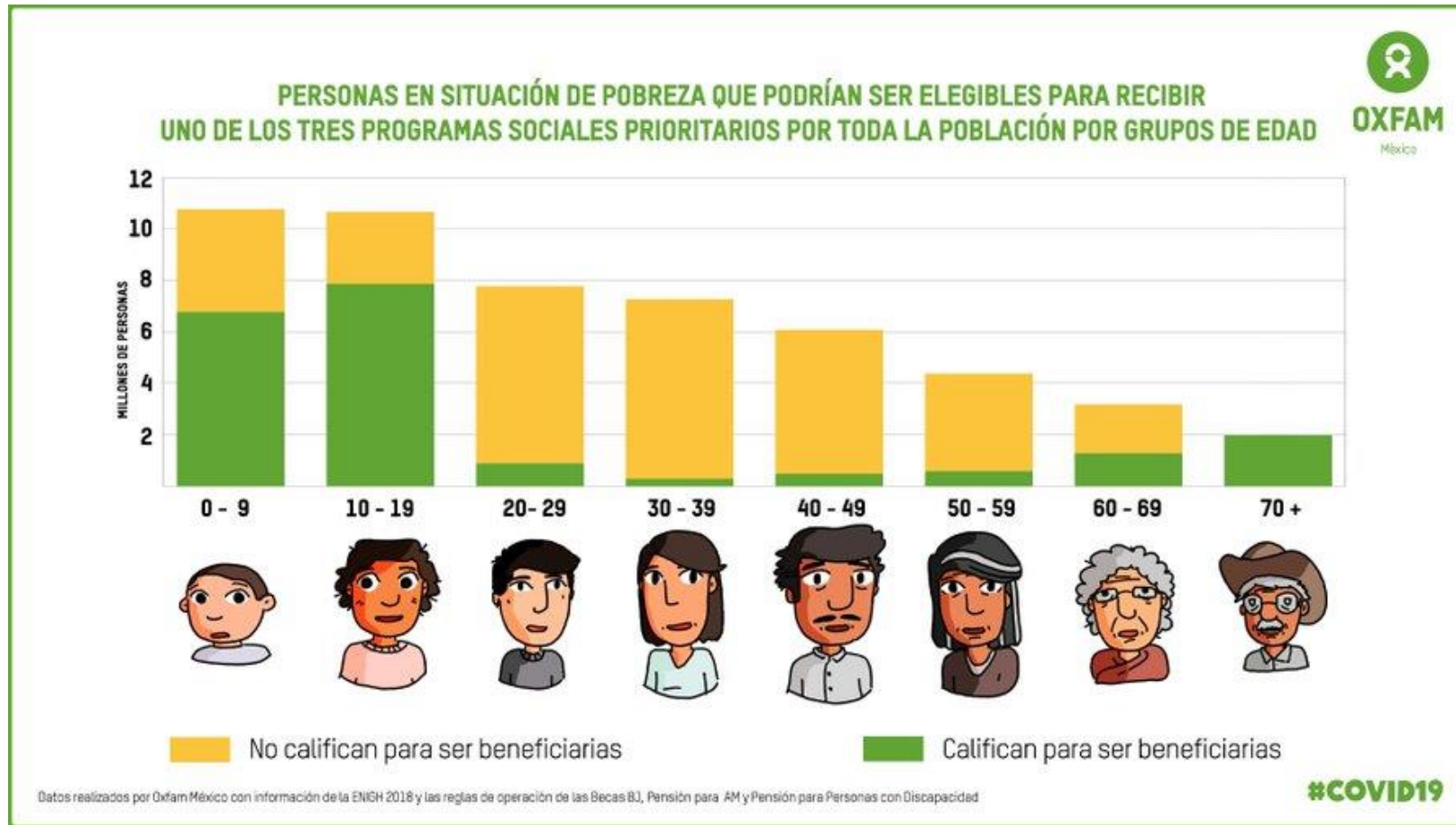
SIN ACCESO A AGUA POTABLE, PROBLEMAS DE SALUD, MENORES INGRESOS MAYORES AFECTACIONES PATRIMONIALES:

**LOS EFECTOS PUEDEN TRANSFORMARSE EN GENERACIONALES (PERMANENTES)**

Fuente: Forbes México (2020), "Desigualdad en México: ¿Son culpables los 33 más ricos de la lista de Forbes 2020?"

<https://www.forbes.com.mx/edicion-impresa-desigualdad-en-mexico-son-culpables-los-33-mexicanos-mas-ricos-de-la-lista-millonarios-forbes-2020/>

# Los programas sociales del gobierno no son suficientes





# NUEVA GENERACIÓN DE POLÍTICA SOCIAL EMPODERADORA

- Conceder poder a un colectivo desfavorecido:
  - Autogestión
  - Reconocimiento de sus derechos, deberes y obligaciones
  - Desarrollo de confianza en sus propias capacidades y acciones
  - Acceso al control de los recursos
  - Representación en los grupos de toma de decisiones
  - Participación en los procesos de planeación
- Desarrollar:
  - Liderazgo
  - Trabajo comunitario
  - Subsidiaridad
  - Solidaridad
  - Valores en comunidad
  - Participación política
- Reconocer la cooperación para el desarrollo
- En un ambiente de cambio tecnológico acelerado

# UNA NUEVA GENERACIÓN DE POLÍTICA SOCIAL: EMPODERADORA

- Retomar lo exitoso de los programas anteriores y un rediseño utilizando tecnologías de big-data e inteligencia artificial
- Programas sociales de amplio alcance, que beneficien a los más perjudicados por la crisis: por sector, por región, por municipio, por tipo de mercado laboral
- Establecer el seguro de desempleo y subsidios salariales focalizados
- Subsidios no generalizados (escasez de recursos) enfocados en generar capacidades y empoderar a los beneficiarios para que en un futuro dejen de depender de la ayuda gubernamental y no se conviertan en capital político.
- Revertir la pérdida del poder de negociación de los trabajadores:
  - Nuevas formas de diálogo social y cooperación entre empleadores y empleados

Fuente: Rodrik and Stantcheva (2020), "The Post Pandemic Social Contract" in Project Syndicate

[https://www.project-syndicate.org/commentary/new-social-contract-must-target-good-job-creation-by-dani-rodrik-and-stefanie-stantcheva-2020-06?utm\\_source=Project+Syndicate+Newsletter&utm\\_campaign=d88b36e44e-sunday\\_newsletter\\_14\\_06\\_2020&utm\\_medium=email&utm\\_term=0\\_73bad5b7d8-d88b36e44e-104737165&mc\\_cid=d88b36e44e&mc\\_eid=d125c32d10](https://www.project-syndicate.org/commentary/new-social-contract-must-target-good-job-creation-by-dani-rodrik-and-stefanie-stantcheva-2020-06?utm_source=Project+Syndicate+Newsletter&utm_campaign=d88b36e44e-sunday_newsletter_14_06_2020&utm_medium=email&utm_term=0_73bad5b7d8-d88b36e44e-104737165&mc_cid=d88b36e44e&mc_eid=d125c32d10)

# POLÍTICA EDUCATIVA



Fuente: Banco Mundial (07/05/2020), “La pandemia de COVID-29: choques a la educación y las respuestas políticas”

<https://www.worldbank.org/en/topic/education/publication/the-covid19-pandemic-shocks-to-education-and-policy-responses>

- Cerrar la brecha digital
- Conectividad: acceso a computadoras, internet, banda Ancha
- Conciencia del poder político
- Enfoque: largo plazo
- Objetivo: resiliencia y empoderamiento
  - Evaluación, pedagogía, financiamiento, participación de los padres

Fuente: Banco Interamericano de Desarrollo (2020), “ALC-Post-COVID-19, retos y oportunidades”

<https://publications.iadb.org/publications/spanish/document/ALC-Post-COVID-19-Retos-y-oportunidades-para-paises-de-Centroamerica-Haiti-Mexico-Panam%C3%A1-y-Republica-Dominicana.pdf>

# REDISEÑO POLÍTICA LABORAL

- Fomentar la generación de “buenos trabajos”, estables, con salarios remuneradores, seguros y que generen oportunidades para el progreso profesional
- Establecer como objetivo de la política activa de empleo :
  - Incentivos correctos y
  - Menor costo por empleo generado
- Facilitar la creación de empleo formal
- Diagnósticos profundos del por qué de la generación de malos trabajos: a nivel regional, sectorial e intrasectorial.
- Disminuir el costo laboral no salarial
- Evitar la caída de salarios nominales y reales

# RECUPERAR LOS EMPLEOS PERDIDOS

- Asignación inteligente de recursos públicos
- Reorientación de la inversión pública a sectores con mayor impacto:
  - En crecimiento sustentable
  - En empleos de calidad
  - En políticas para generar salarios remuneradores
- Ampliar la red de protección para los más afectados por la crisis y cerrar los déficits de protección social para informales, marginados y informalidad laboral
- Recuperar tejido productivo:
  - Mayor intermediación laboral
  - Capacitación para empleabilidad
  - Política de empleo activas

Fuente: Otto Granados Roldán (2020) “Retos post-covid en México”  
El Financiero, 09/06/2020, pág. 31

# REDISEÑO POLÍTICA FISCAL: INGRESOS

- Medidas tributarias para facilitar la recuperación de empresas: temporales, sectoriales, regionales y focalizadas
- Medidas para elevar ingresos y financiar el sobre-gasto de la etapa de crisis.
- Aprovechar las históricamente bajas tasas de interés
- Aumentar ingresos estructurales para financiar política social de largo plazo
- Mejorar el diseño de los impuestos progresivos para disminuir la desigualdad de ingresos
- Reforzar impuestos a la propiedad sobre bienes inmuebles: residenciales y empresariales, rurales y urbanos
  - Fortalecer catastros
- Aumentar tasas sobre rendimientos de capital de rentas “pasivas”:
  - Dividendos, intereses, regalías, ganancias financieras
- Intensificar el uso de la inteligencia fiscal

Fuente: Banco Interamericano de Desarrollo (2020), “ALC-Post-COVID-19, retos y oportunidades”  
<https://publications.iadb.org/publications/spanish/document/ALC-Post-COVID-19-Retos-y-oportunidades-para-paises-de-Centroamerica-Haiti-Mexico-Panam%C3%A1-y-Republica-Dominicana.pdf>

Elaborado por: Dra. Nora C. Ampudia Márquez  
@NoraAmpudia

# REDISEÑO POLÍTICA TRIBUTARIA Y EMPRESARIAL PARA LA RECUPERACIÓN ECONÓMICA ACELERADA

- Tributación diferida
- Garantías de crédito
- Préstamos no vinculados a la formalidad
- Subsidios a la contratación, focalizados
- Marcos de reestructuración de deuda fiscal
- Ampliación base tributaria
- Minimizar elusión fiscal

# REDISEÑO POLÍTICA FISCAL: GASTO

- Recorte de gasto improductivo
- Mayor gasto enfocado en inversiones públicas con rendimiento a corto plazo que permitan la acumulación de capital público, sin desperdicio de recursos
- Realizar un diagnóstico sobre las empresas públicas, su viabilidad a corto y largo plazo, sus implicaciones ecológicas y financieras con miras a...
  - Fortalecer la independencia financiera de las empresas públicas y disminuir su dependencia presupuestal.
- Fortalecer marcos fiscales:
  - Consejo fiscal
  - Modernización sistema tributario
- Compras públicas abiertas y tecnología para identificar proyectos
- Institucionalidad: presupuestos por resultados
- Unidad de seguimiento de la calidad del gasto
- Fortalecer la transparencia y calidad de las instituciones.



# NUEVO FEDERALISMO FISCAL

- Mejorar la administración del predial:
  - Actualización, depuración de padrones fiscales y físicos (catastro)
  - Mecanismos de captura de plusvalía para financiamiento de infraestructura (contribución de mejoras)
- Reintroducción de tenencia
- Impuestos ecológicos
- Nuevo Federalismo Fiscal
  - Que no promueva el mantenimiento de la pobreza
  - Que promueva el crecimiento económico, la generación de recursos propios
  - Mayor transparencia

Fuente: Banco Interamericano de Desarrollo (2020), “ALC-Post-COVID-19, retos y oportunidades”  
<https://publications.iadb.org/publications/spanish/document/ALC-Post-COVID-19-Retos-y-oportunidades-para-paises-de-Centroamerica-Haiti-Mexico-Panam%C3%A1-y-Republica-Dominicana.pdf>

Elaborado por: Dra. Nora C. Ampudia Márquez  
@NoraAmpudia

# INSTITUCIONALIDAD

- Preservar instituciones
- Proteger la autonomía
- Fortalecer democracia participativa y responsable
- Proteger Estado de Derecho
- Proteger régimen de libertades

**¡GRACIAS!**

**[www.factorereconomico.org](http://www.factorereconomico.org)**

**[@NoraAmpudia](https://www.instagram.com/NoraAmpudia)**

** [Nora Ampudia](https://www.facebook.com/NoraAmpudia)**

**[nampudia@up.edu.mx](mailto:nampudia@up.edu.mx)**



**Universidad Nacional Autónoma de México**  
**Facultad de Economía**  
**Centro de Modelística y Pronósticos Económicos**

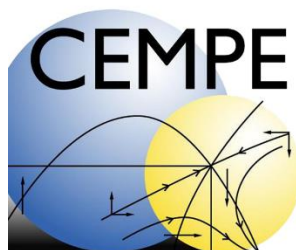


**LXVIII Reunión Trimestral**  
**Segunda de 2020**

*Economía Post COVID-19: Mercados  
Laborales ¿Qué tipo de recuperación?*

**Eduardo Loría\***

\*Agradezco la asistencia de Xochitl Hernández, Arely Medina, Mario Robles, Eduardo Martínez, Anahí Vargas, Erick Beltrán y Emmanuel Salas.



Centro de Modelística y  
Pronósticos Económicos

30 de junio 2020

# Cambio de escenarios

Abril



*La gran ola de Kanagawa.*  
Katsushika Hokusai (1830)

Junio



*El jardín de las delicias (el infierno).*

El Bosco (1500)

30 de junio 2020





## Motivación (larga...)

Múltiples  
crisis

- Sanitarias (enfermedad física y mental)
- Política
- Económica: oferta y demanda, laboral
- Social
- EXPECTATIVAS

- El verdadero interés sobre la recuperación **NO ES SOBRE LA FORMA: L, V, U, W, etc.**
- Es sobre el tipo de sociedad que se está gestando y habrá.
- **HAY EFECTOS PERMANENTES**
- Debe partir del **MERCADO LABORAL** porque de él dependen **TODAS LAS DECISIONES.**
- El *mundo DC* (DESPUÉS DEL COVID) será más sombrío, pobre y desigual.

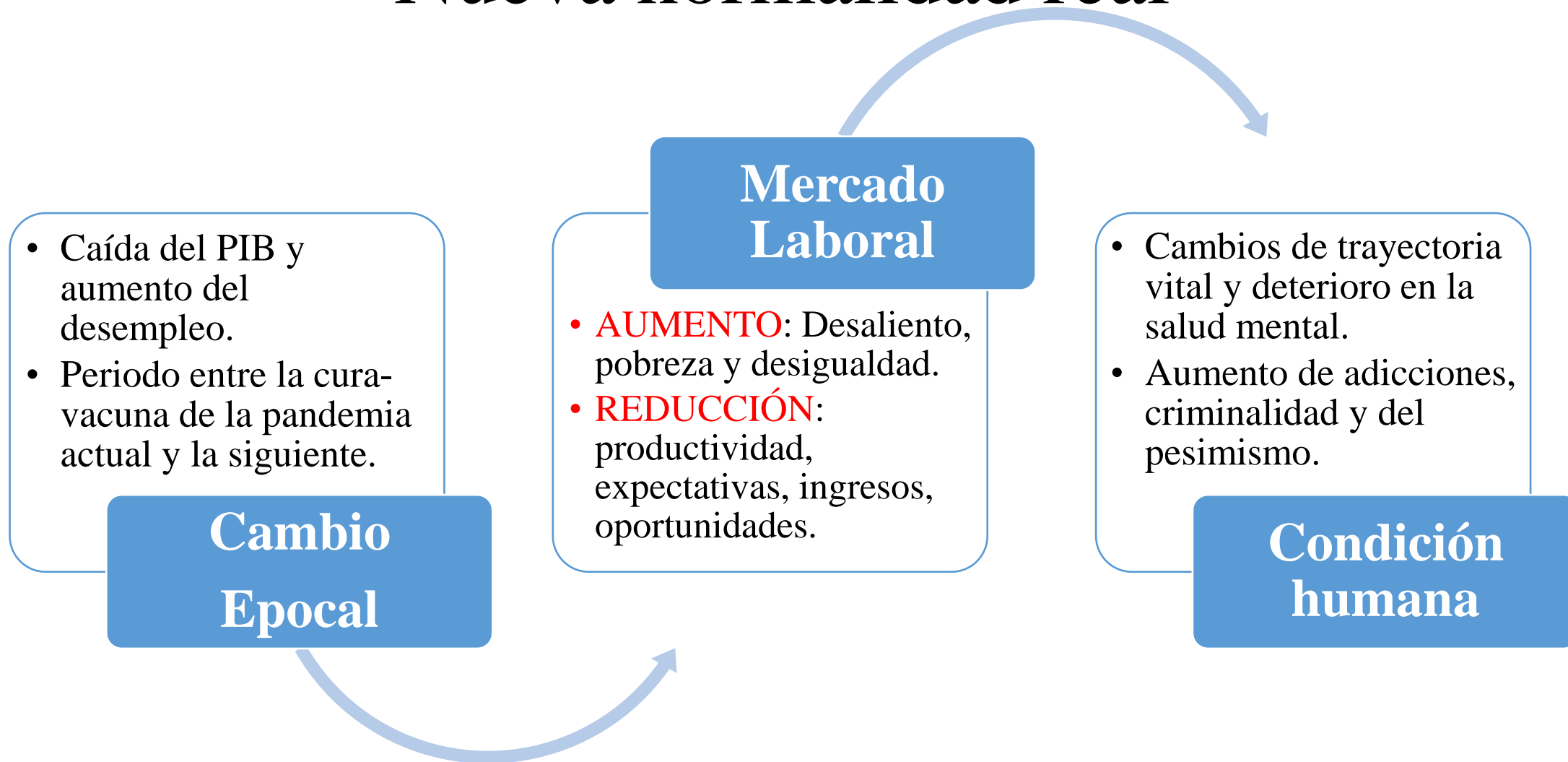


# Nueva Normalidad “Oficial”

Plan de regulación  
del gobierno

- Convivencia “más humana”, más solidaria y justa.
- Distanciamiento social.
- Relación “más amigable” con el medio ambiente: **MENOS** viajes, consumo, basura y contaminación.
- Nueva relación con el espacio urbano.
- Home Office

# Nueva normalidad real







# Afectaciones sociales

México: Tasa de dependencia, 2020			
Variable	Marzo	Abril	Mayo
Población*	126	126	126
Población ocupada*	75.7	60.4	59.9
Tasa de dependencia	1.66	2.08	2.10

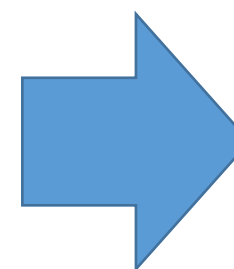
\* Millones de personas

- La tasa de dependencia indica las personas que dependen por cada ingreso laboral

Familia: 4 personas, 2 están en la PEA

En mayo salieron del mercado de trabajo 15.8 millones de personas.

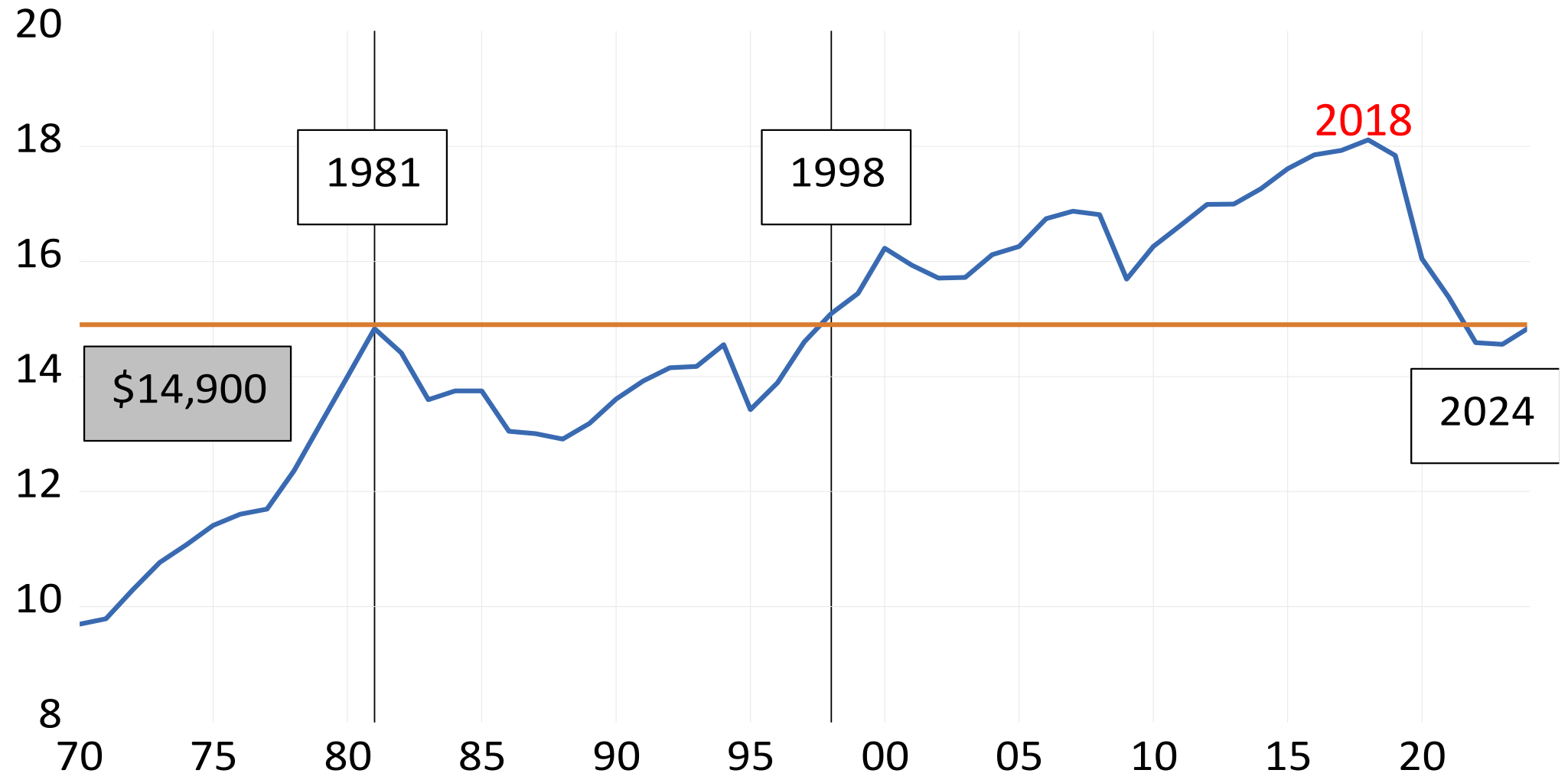
Familias perdieron su fuente de ingresos.



- Marginación
- Criminalización
- Pobreza
- Inequidad
- Prostitución



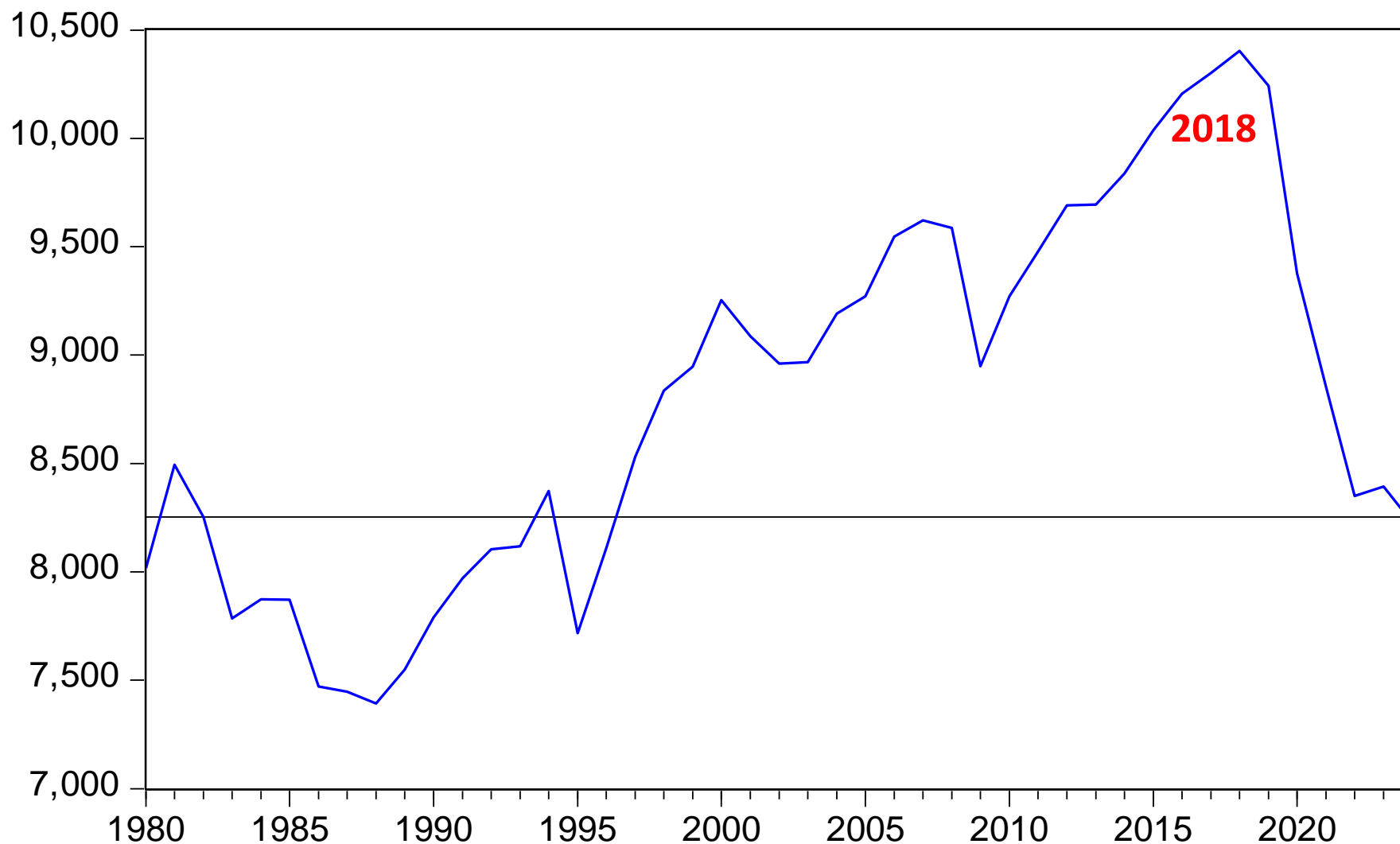
# México: PIB *per cápita*. Miles de pesos reales encadenados 1970-2024



Fuente: Loría (2020)



# México: PIB *per cápita*, dólares constantes, 1980-2024\*



Fuente: FRED (2020) y Loría (2020). Disponible en: <https://fred.stlouisfed.org/>

\*Pronósticos desde 2019-2024

30 de junio 2020



# ÍNDICE

**1. Antecedentes mundiales**

**2. Estados Unidos**

**3. México**

**3.1. Condiciones estructurales**

**3.2. Mercado Laboral**

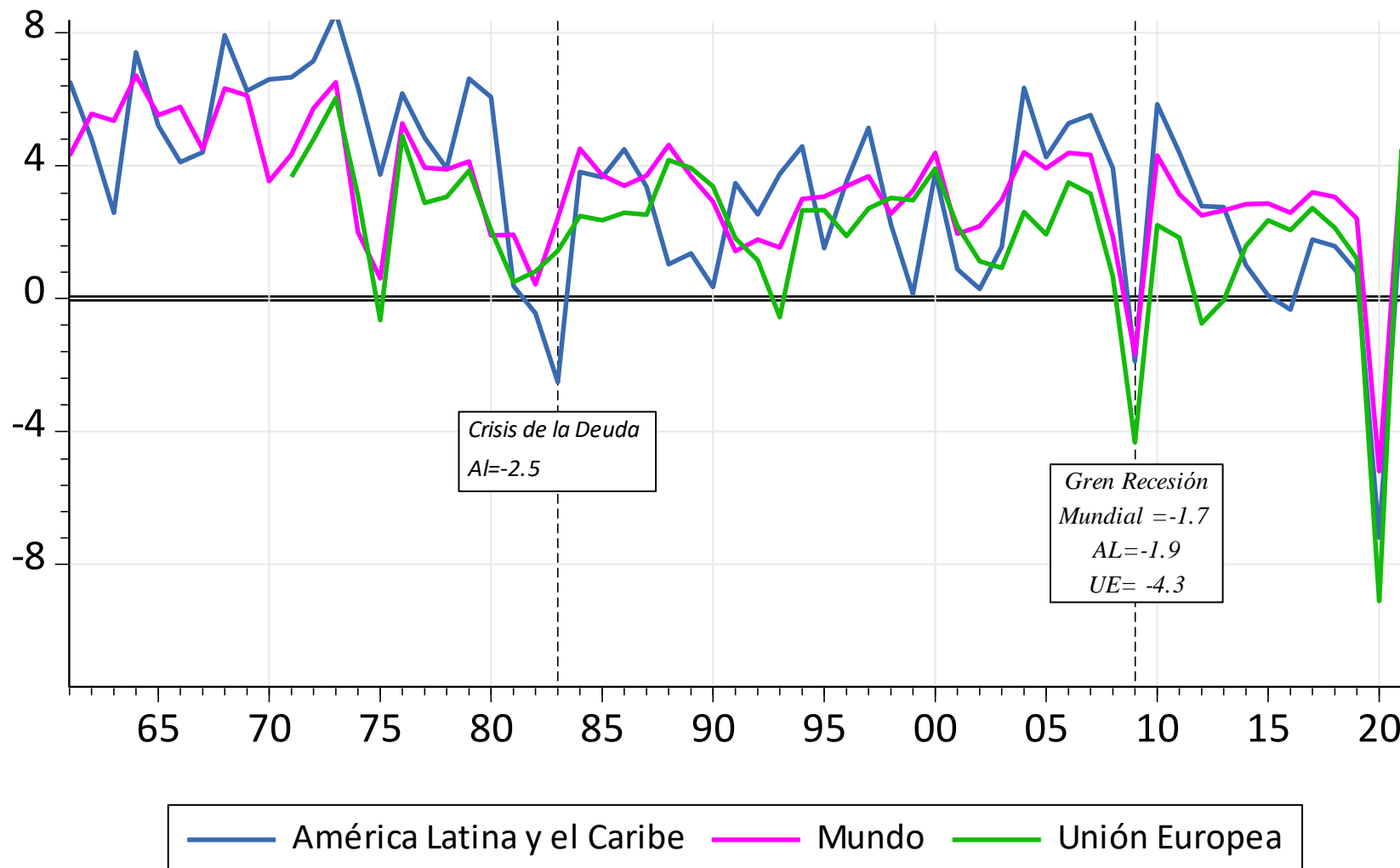
**4. Perspectivas económicas**



# 1. Antecedentes Mundiales.



# PIB: Tasas de Crecimiento, 1961-2021\*



	2020*	2021*
Mundial	-4.9	5.4
UE	-10.2	6.0
AL	-9.4	3.7

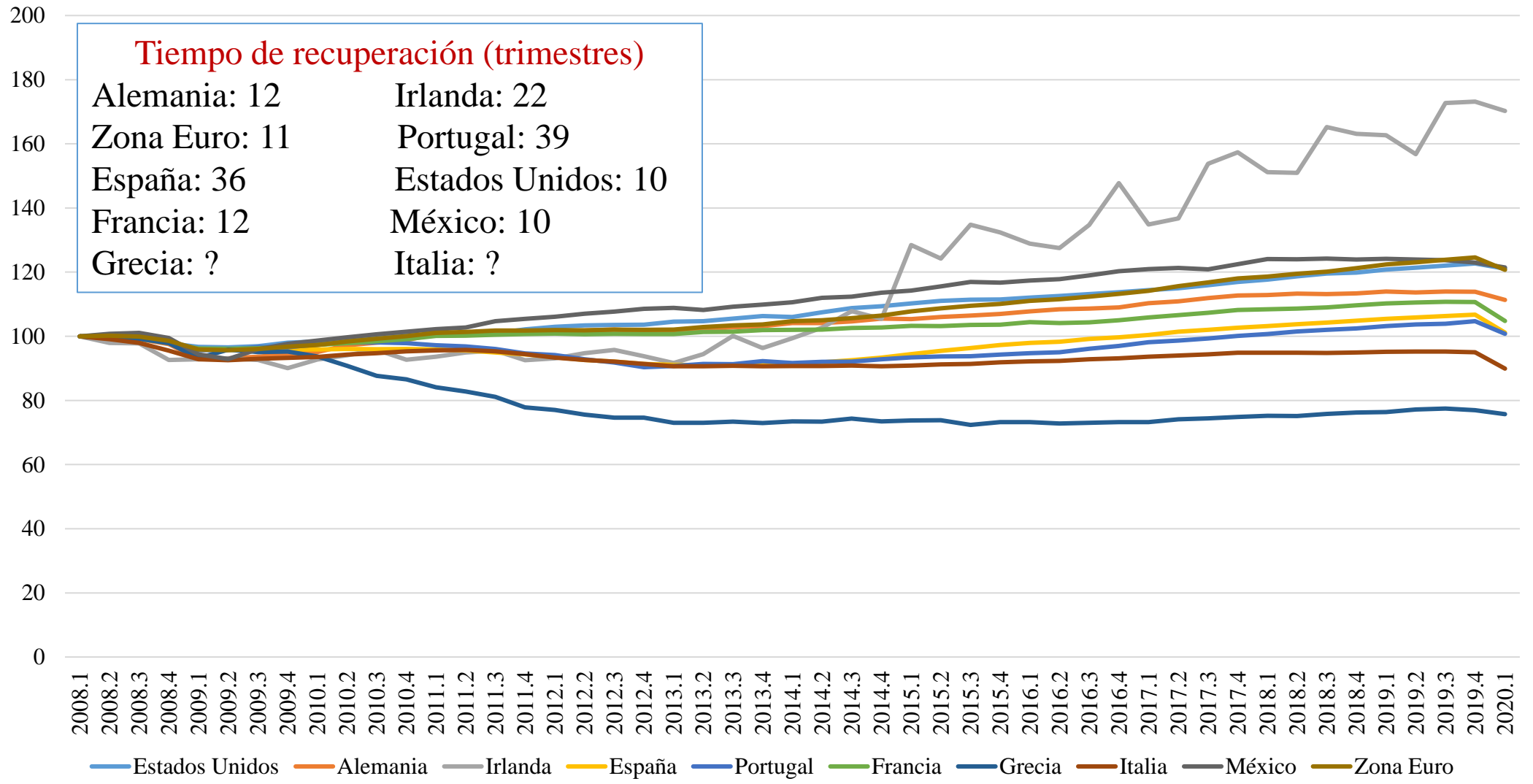
Fuente: Banco Mundial (2020).

\* Estimaciones del FMI (2020). World Economic Outlook. Disponible en:

<https://www.imf.org/en/Publications/WEO/Issues/2020/06/24/WEOUpdateJune2020>

30 de junio 2020

# PIB, recuperación del nivel de 2008Q1, 2008Q1=100



30 de junio 2020

Fuente: Cálculos propios con datos de FRED (2020). Disponible en: <https://fred.stlouisfed.org/>



CEMPE

CENTRO DE MODELÍSTICA Y  
PRONÓSTICOS ECONÓMICOS



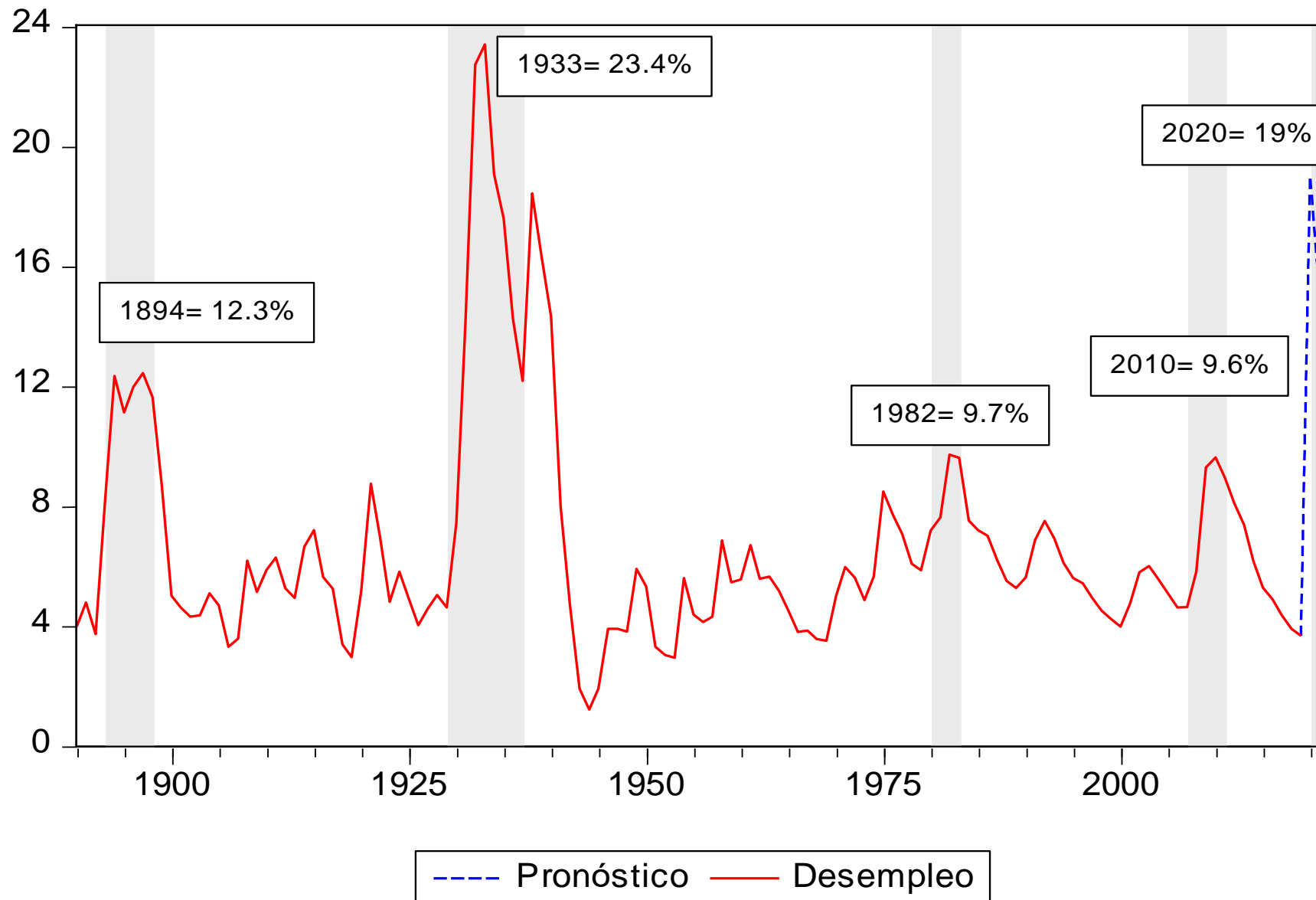
## 2. Estados Unidos

30 de junio 2020





# Tasa de Desempleo, 1890-2022<sup>1/</sup>

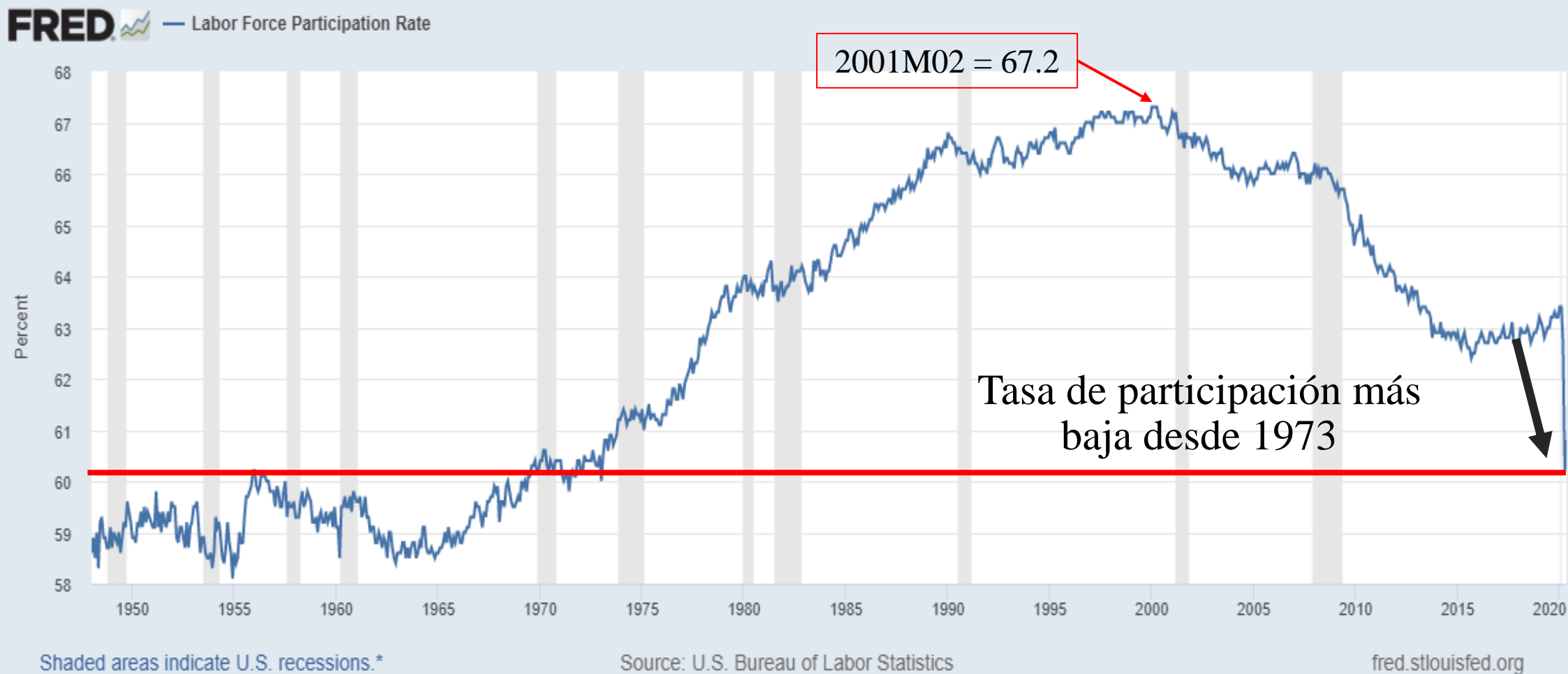


Único episodio semejante: *Gran Depresión 29.*

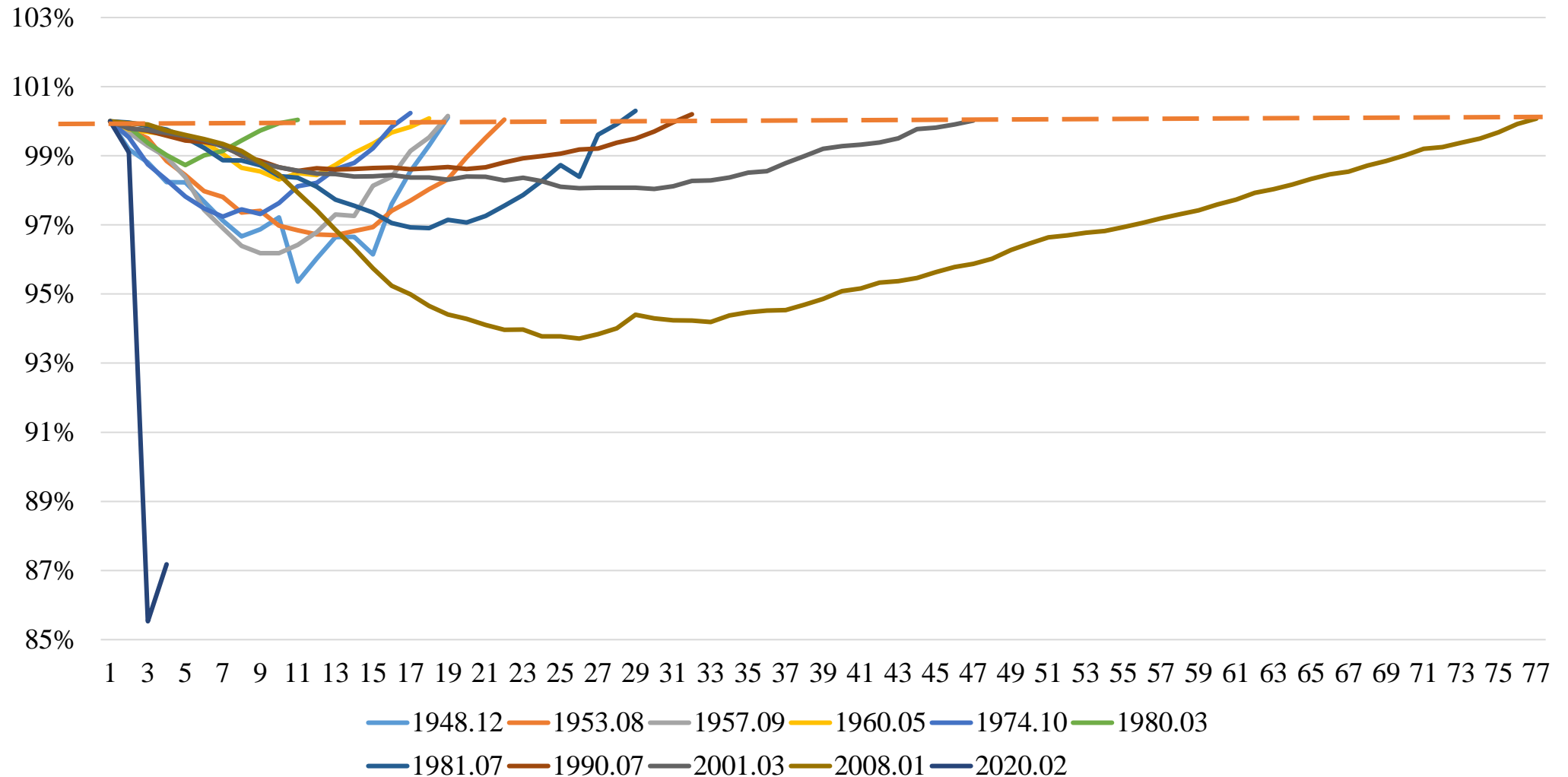
Fuente: Romer (1986), FED (2020) y Bureau of Labour Statistics (2020).

<sup>1/</sup> Pronóstico Trading Economics (2020). Disponible en: <https://tradingeconomics.com/united-states/unemployment-rate>

# Tasa de Participación, 1948M01–2020M05

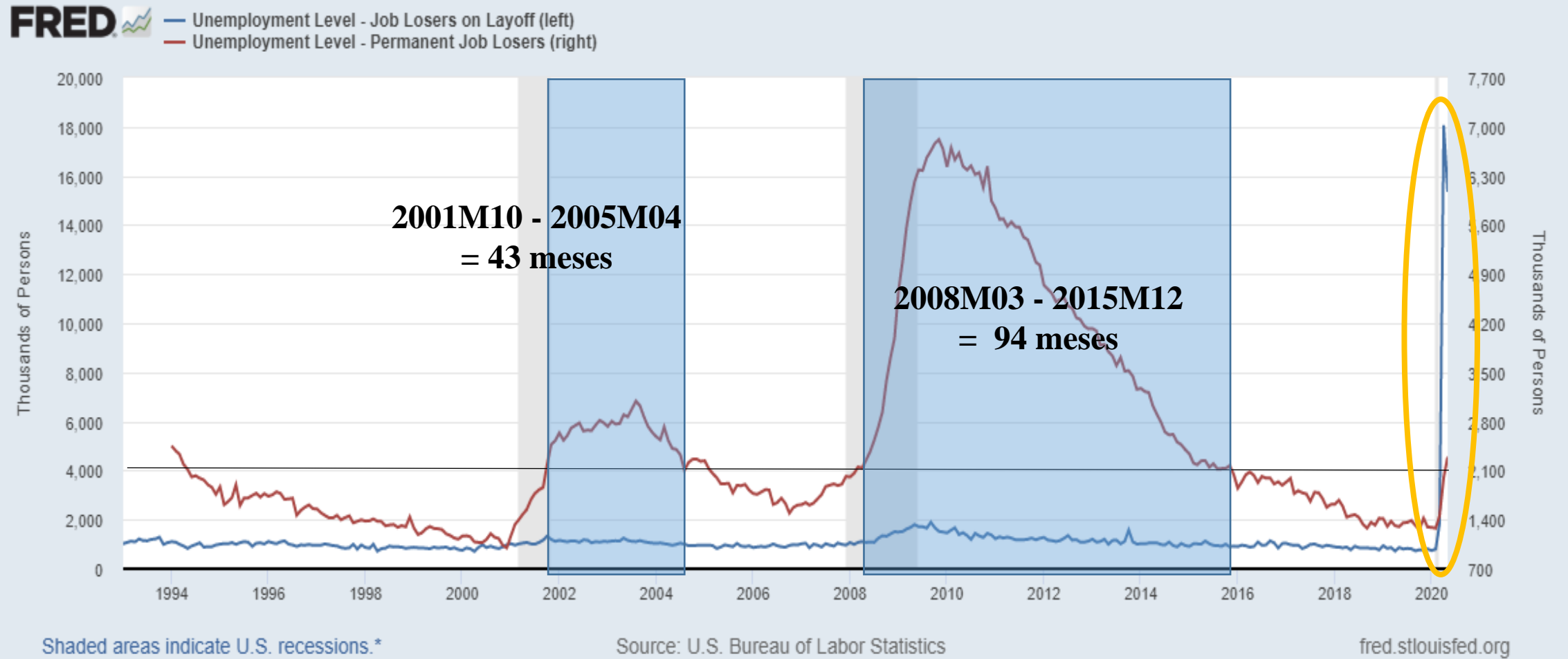


# Recuperación de empleos en crisis post Segunda Guerra Mundial

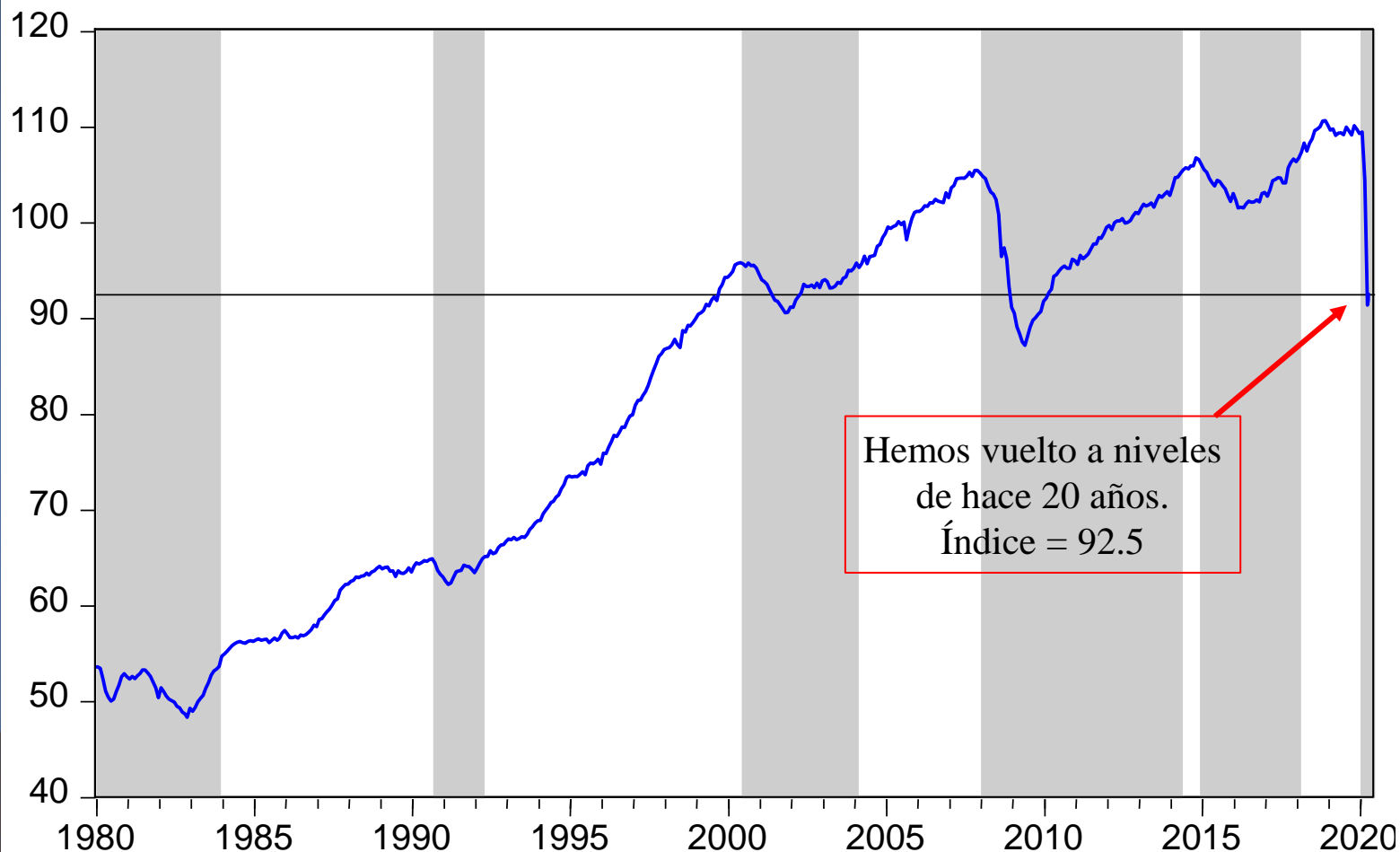


30 de junio 2020

# Pérdida de empleos permanentes y temporales, 1994M01–2020M05



# Producto Industrial: Tiempo de recuperación 1980M1-2020M5



Inicio	Recuperación	Duración (meses)
<b>1980M02</b>	1983M12	47
<b>1990M09</b>	1992M04	20
<b>2000M06</b>	2004M02	45
<b>2008M01</b>	2014M05	77
<b>2014M12</b>	2018M02	39
<b>2020M02</b>	?	?

Fuente: FRED (2020). Índice 2012=100

Nota: el valor máximo 2018.21=110.5

30 de junio 2020





CEMPE

CENTRO DE MODELÍSTICA Y  
PRONÓSTICOS ECONÓMICOS



# 3. México

30 de junio 2020

## 3.1. México: Condiciones Estructurales

- Recuperaciones
- Cambios estructurales

# Tiempo de recuperación

PIB, 1980Q1-2020Q1

PIB *per cápita*, 1980-2019

Inicio	Recuperación	Duración (trimestres)
<b>1982Q3</b>	1988Q3	24
<b>1986Q1</b>	1988Q3	10
<b>1995Q1</b>	1995Q4	4
<b>2001Q2</b>	2002Q4	6
<b>2008Q4</b>	2010Q1	5
<b>2019Q2</b>	?	?

Inicio	Recuperación	Duración (trimestres)
<b>1981</b>	1998	68
<b>1994</b>	1997	12
<b>2008</b>	2012	16





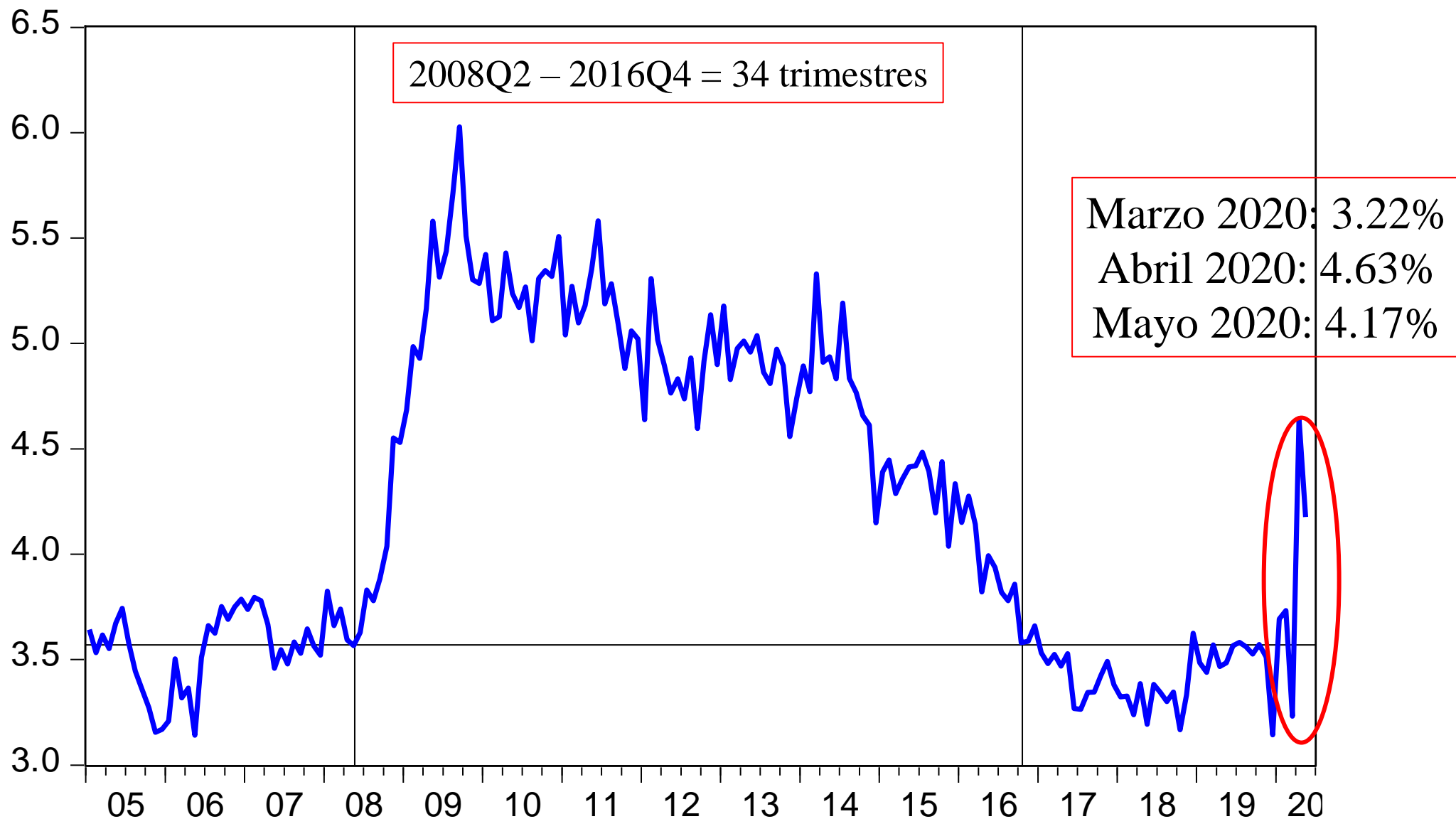


# Tiempo de recuperación

## Tasa de desempleo, 1980-2019

Inicio	Recuperación	Duración (trimestres)
<b>1982</b>	1987	20
<b>1991</b>	1999	32
<b>2006</b>	2017	44

# Tasa de Desocupación, 2005M01-2020M05



Fuente: ENOE (2020) y ETOE (2020).

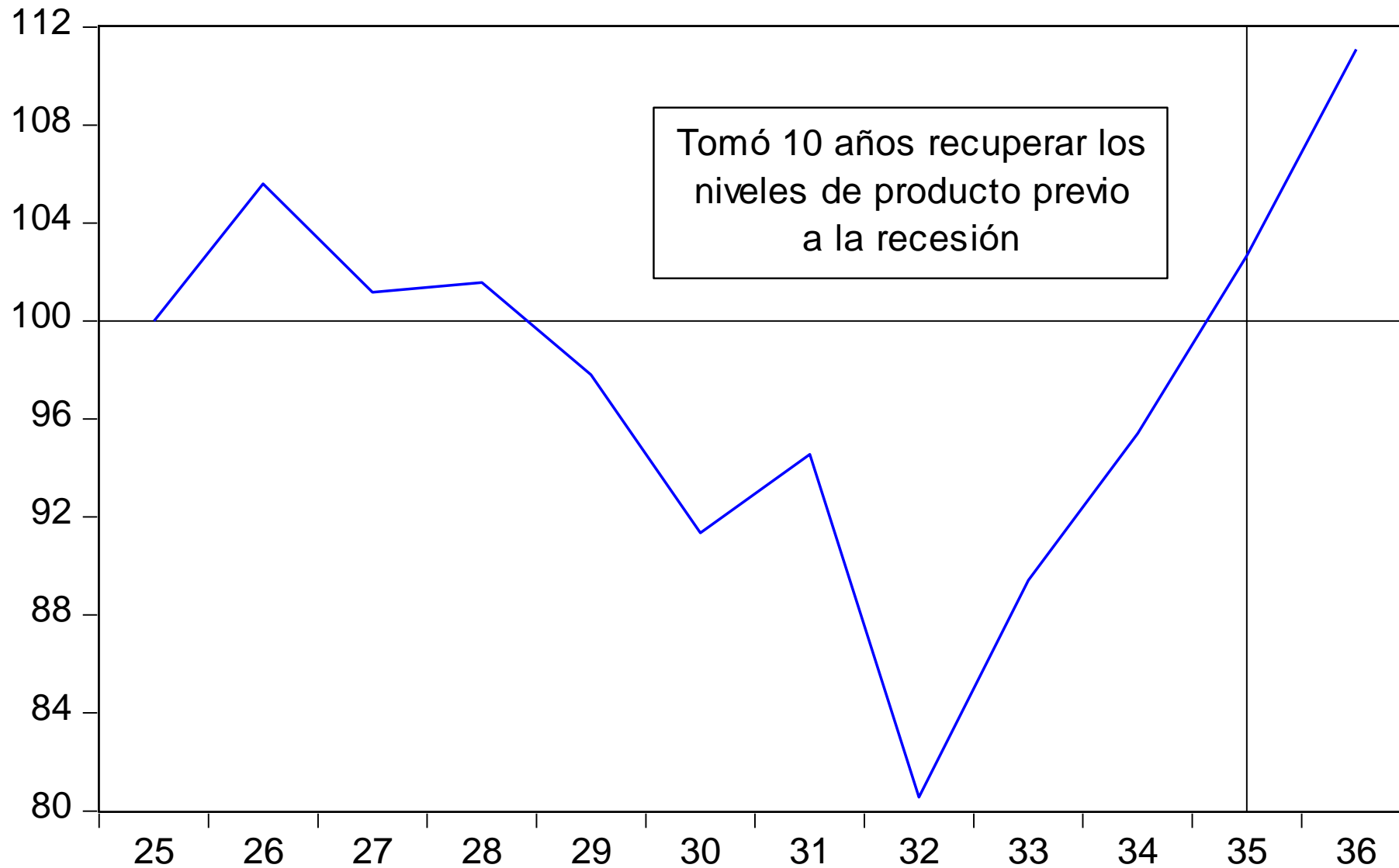
Nota: Datos desestacionalizados.

30 de junio 2020



# PIB Real 1925-1936

## Índice 1925=100



Tomó 10 años recuperar los niveles de producto previo a la recesión

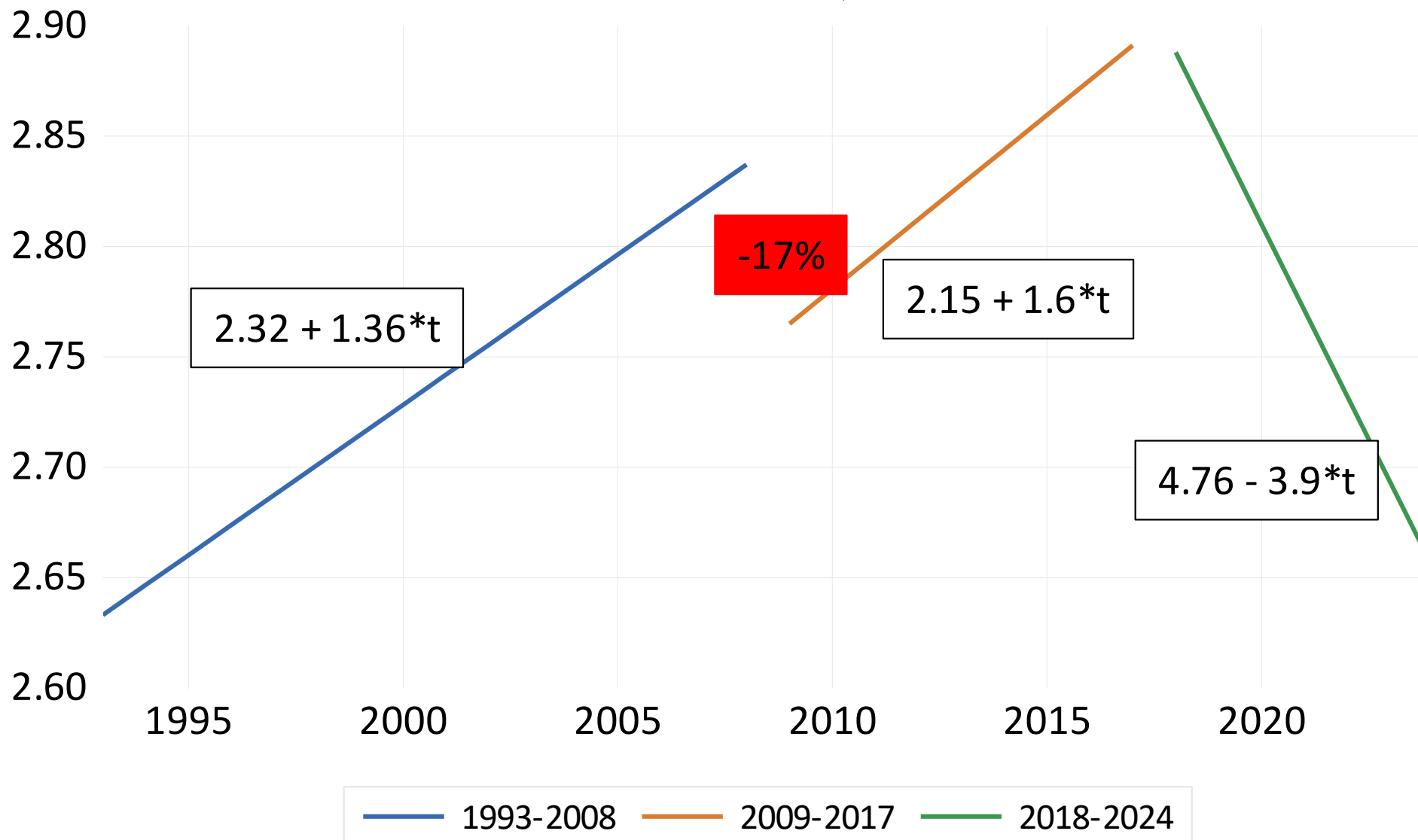
30 de junio 2020

Fuente: Elaboración propia con datos de Aparicio (2015).



# PIB PER CAPITA

## Crecimiento medio, 1993-2024



## 3.2. Mercado Laboral

- Tasas de Desempleo y de Participación
- TCCO, Subocupación y RSM
- Informalidad y Creación de Empleos Formales
- Población Disponible (desalentada)
- Pobreza Laboral



# ETOE

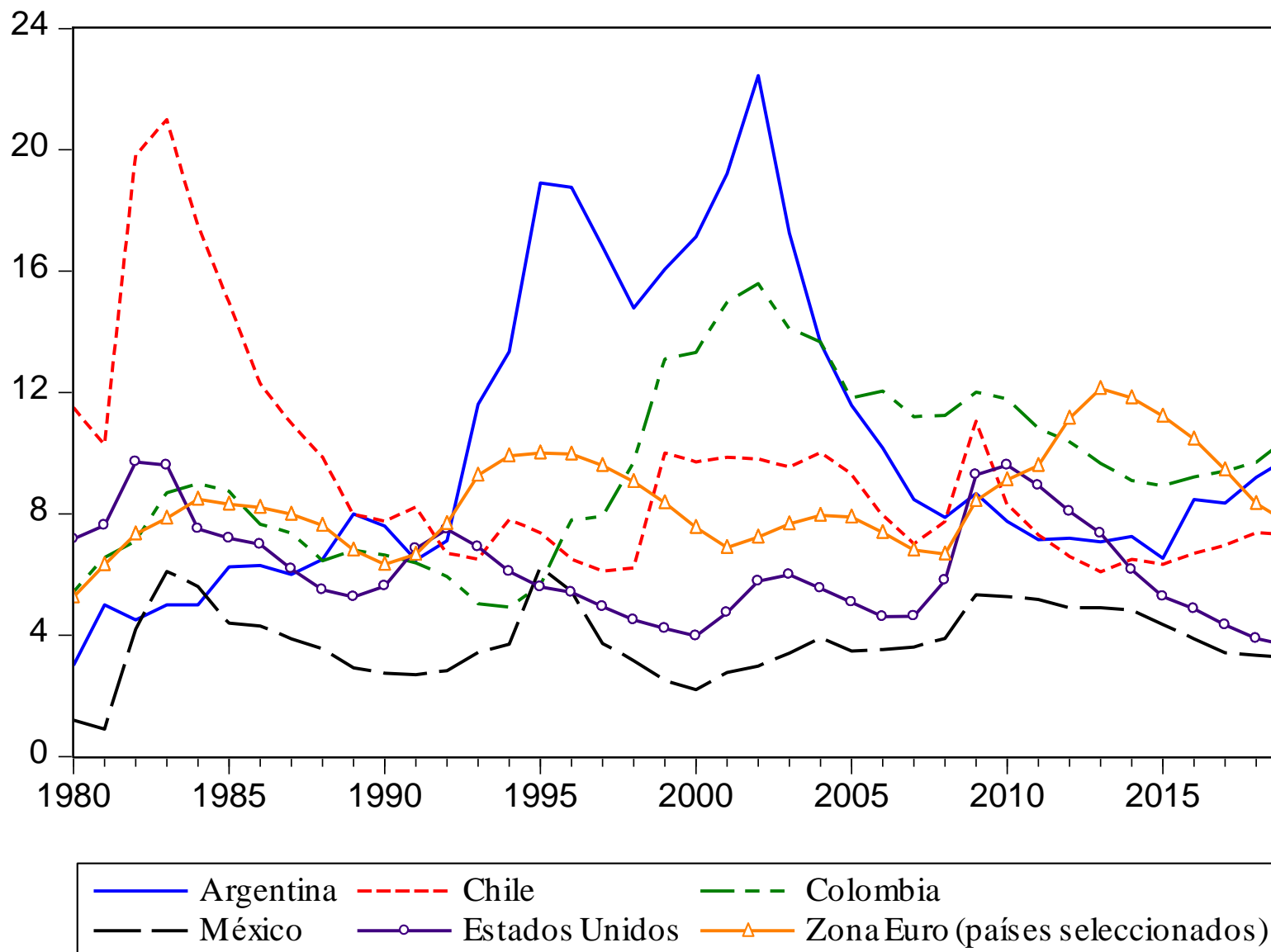
Encuesta Nacional de Ocupación y Empleo (ENOE)



Encuesta Telefónica de Ocupación y Empleo (ETOE)  
Error relativo máximo de 12.4%

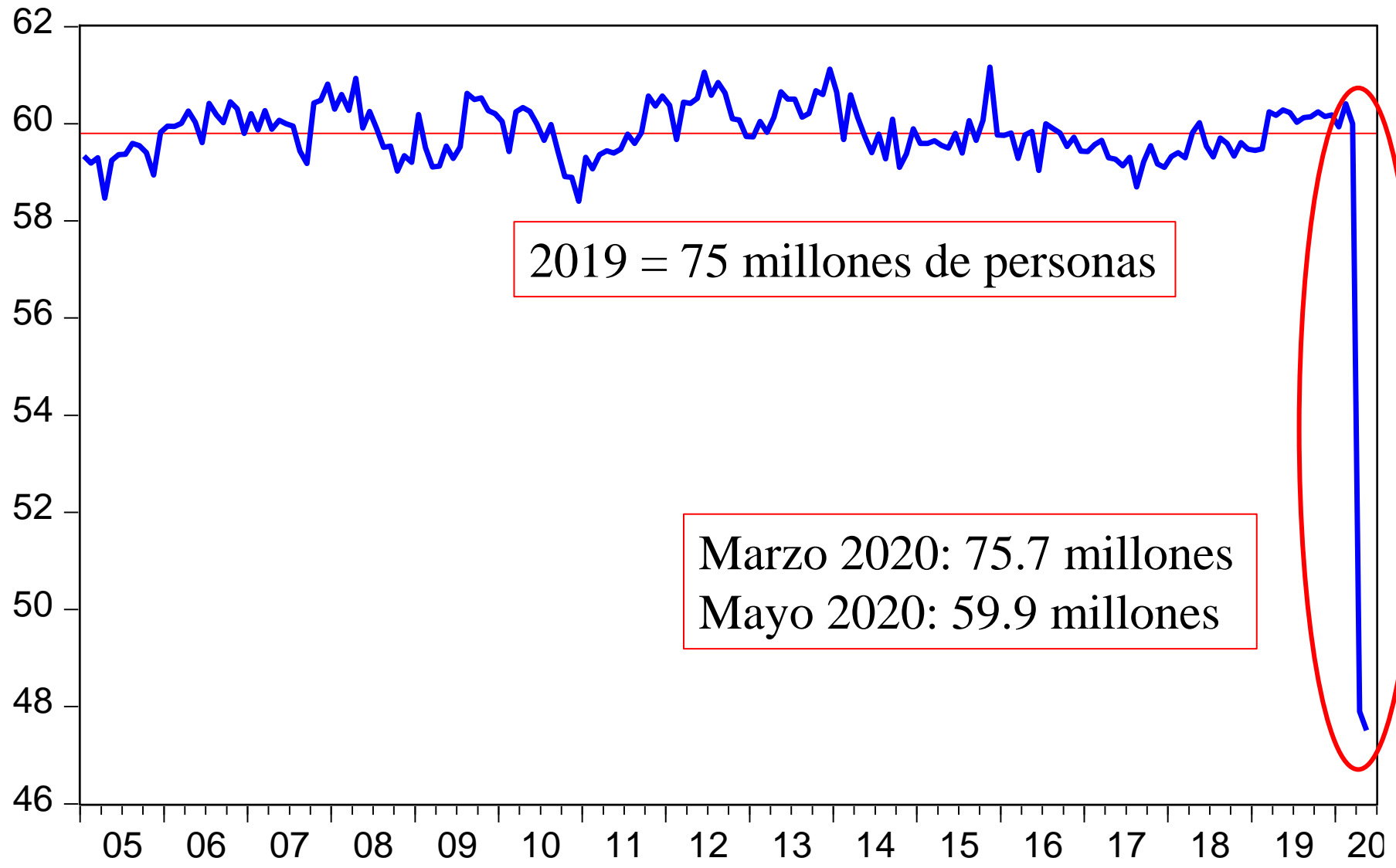
Las cifras no son estrictamente comparables con ENOE, sin embargo, son una aproximación.

# Tasa de Desempleo en varios países, 1980 – 2019



En México, la tasa de desempleo siempre ha sido muy baja. No es grave!! El problema es la precariedad

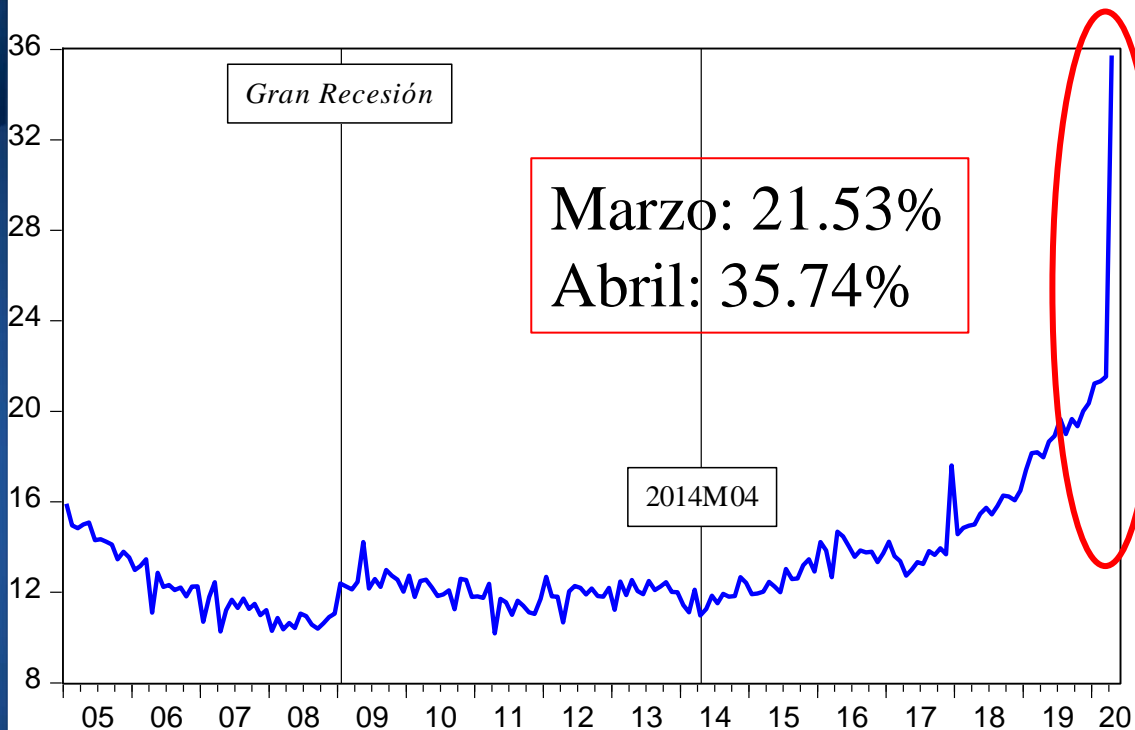
# Tasa de Participación, 2005M01 - 2020M05



Fuente: ENOE (2020) y ETOE (2020).  
Nota: Datos desestacionalizados.

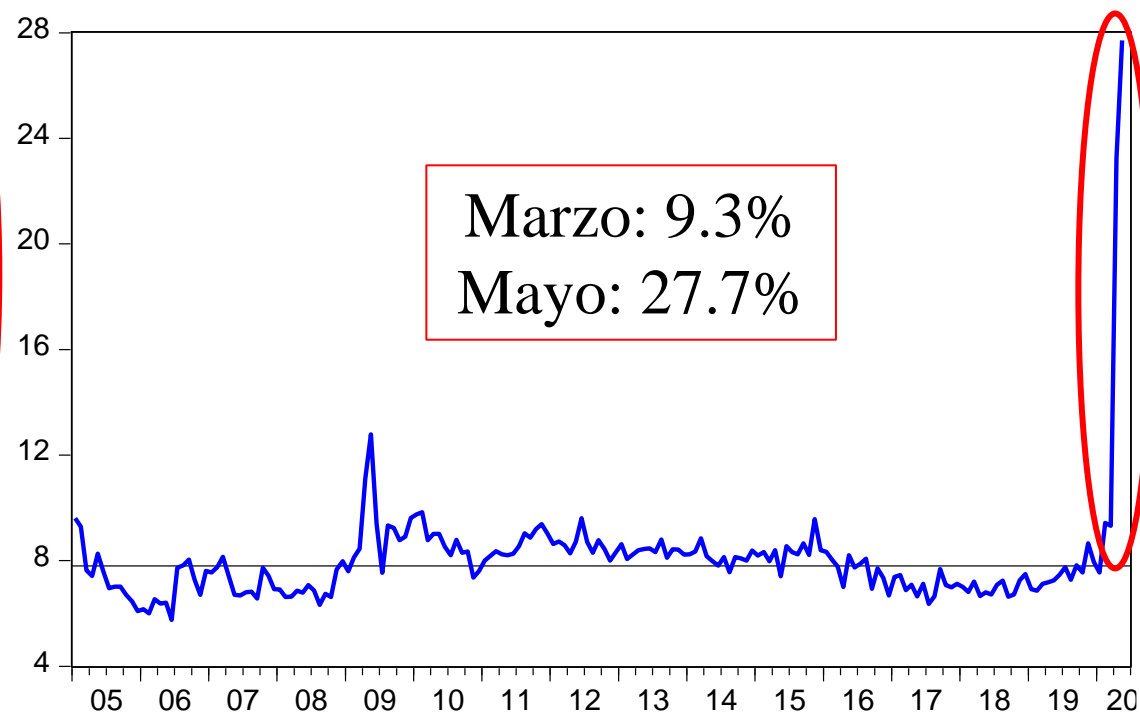


# Tasa de Condiciones Críticas de Ocupación, 2005M01-2020M04



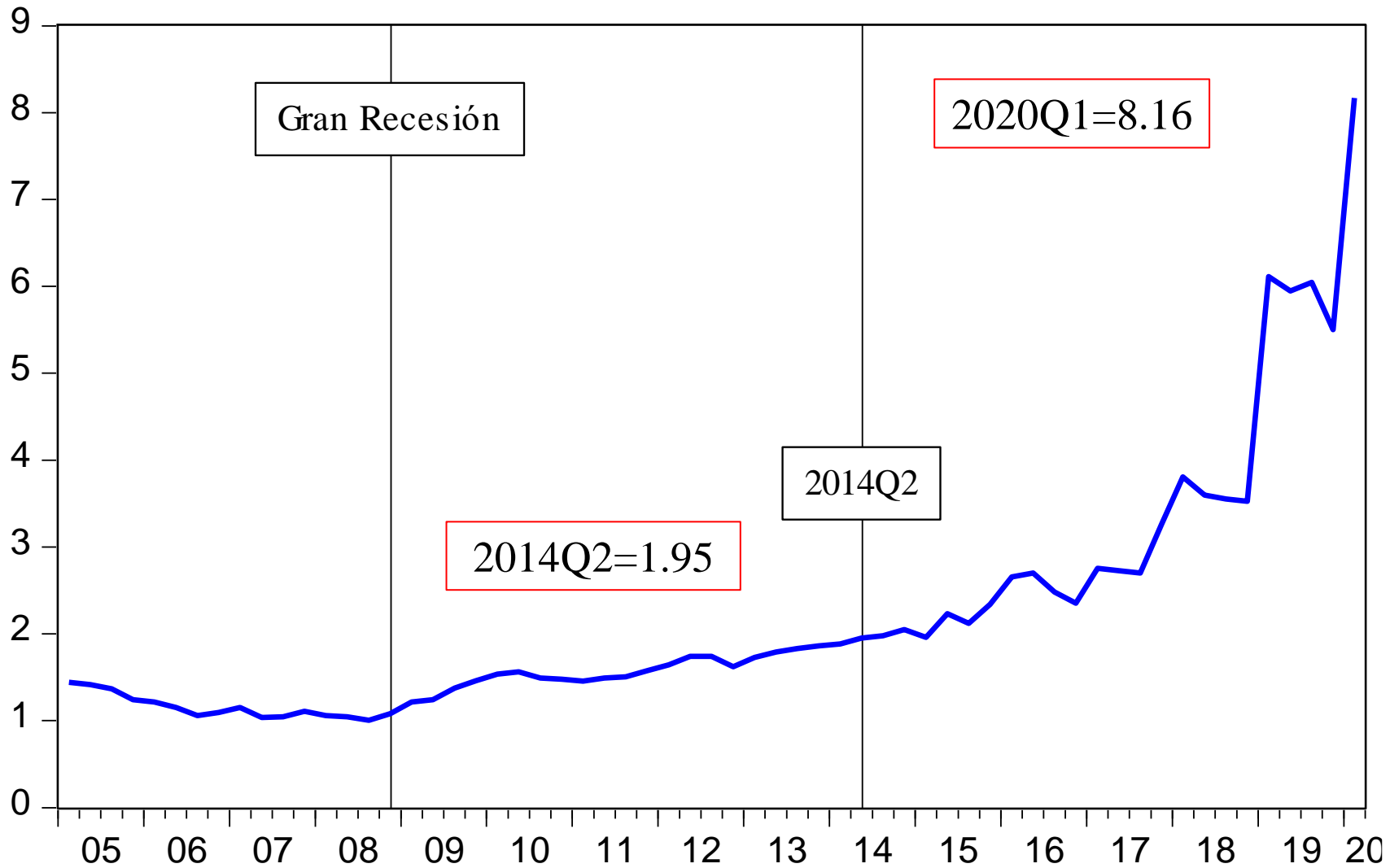
Personas que 1) laboran menos de 35 hrs. a la semana, 2) laboran 36 hrs. a la semana y percibe menos de un salario mínimo, o 3) trabaja 48 hrs. a la semana y percibe hasta dos salarios mínimos.

# Tasa de Subocupación, 2005M01 - 2020M05



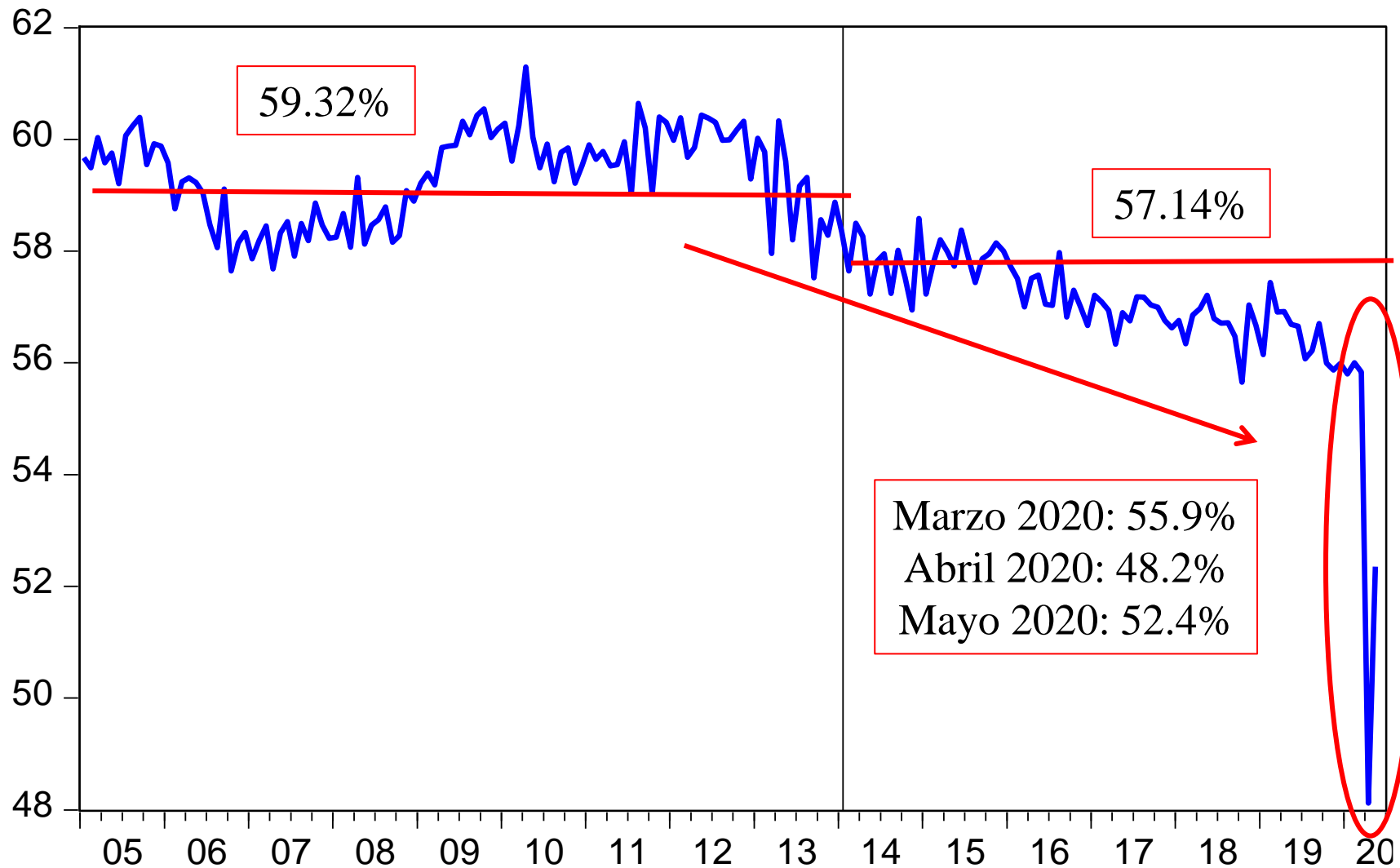
Personas que están trabajando pero que tienen la disponibilidad y la necesidad de trabajar más tiempo

# Relación salarios mínimos: uno a cinco, 2005Q1 – 2020Q1





# Tasa de Informalidad Laboral, 2005M01–2020M05

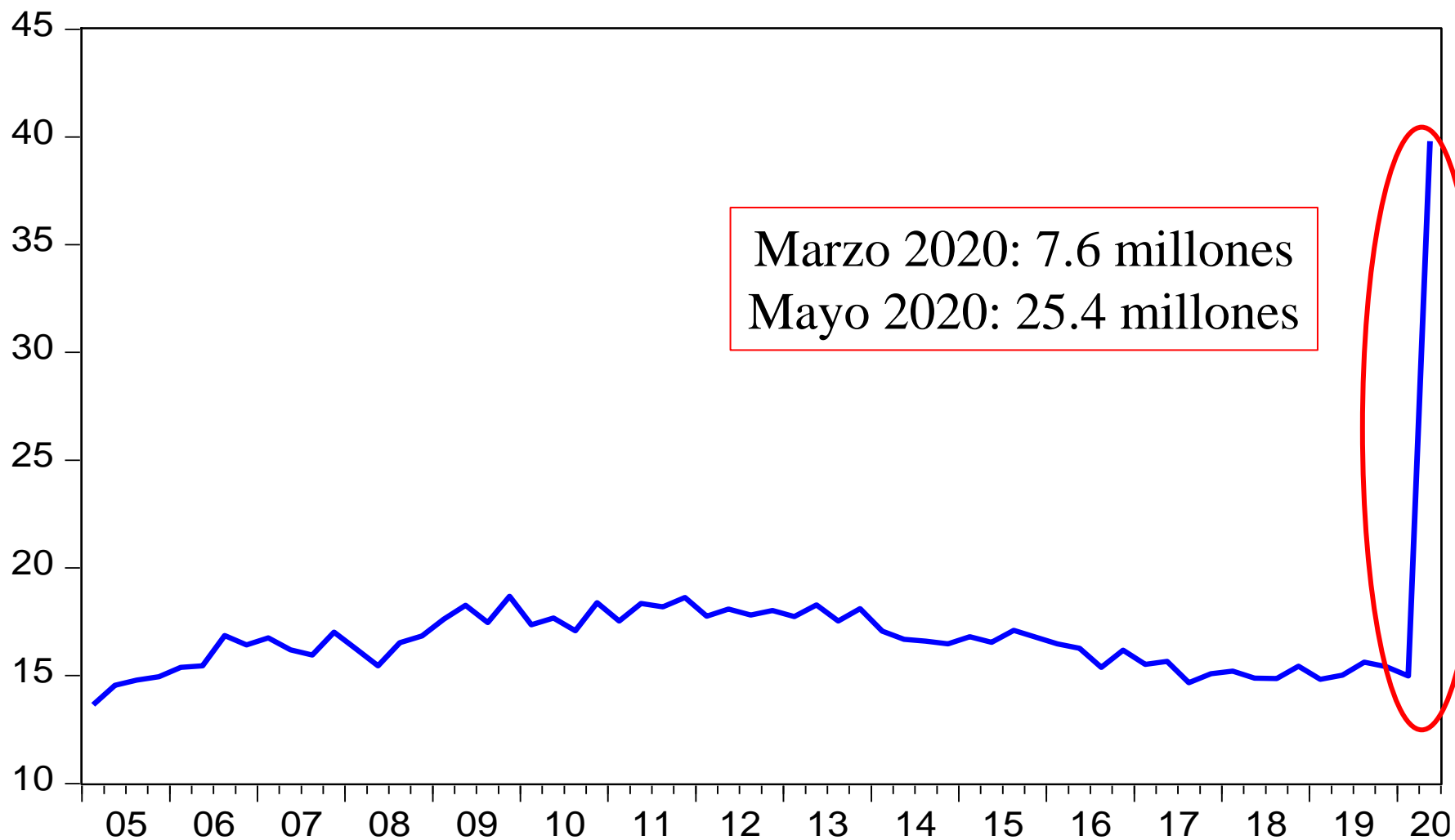


Comerciantes ambulantes, autoempleados, empleados familiares no remunerados, empleadas domésticas y trabajadores agrícolas (OIT, 2002)

Fuente: ENOE (2020) y ETOE (2020).  
Nota: Datos desestacionalizados.

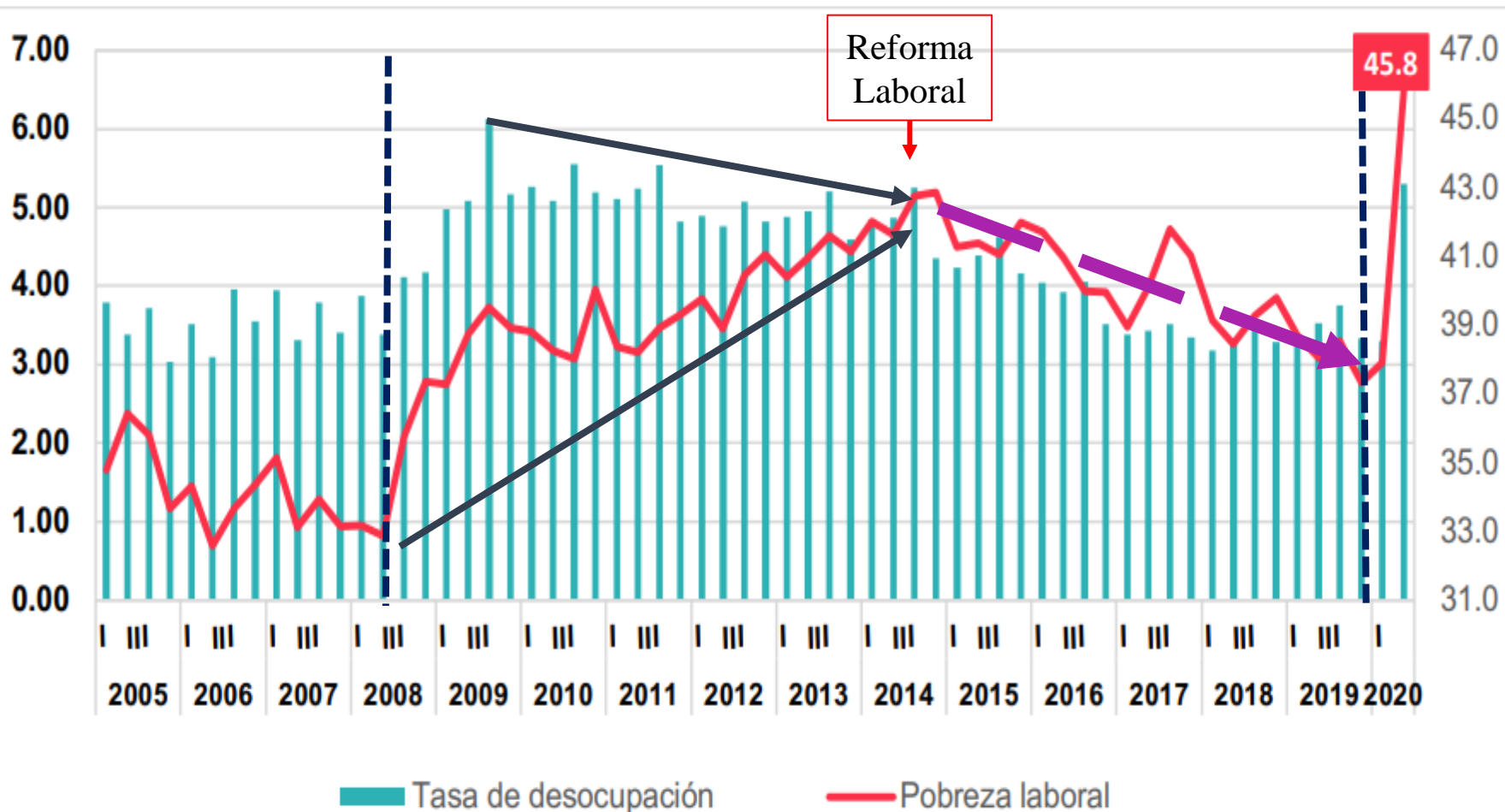
# Población Disponible, 2005Q1 – 2020Q1

## % de la PEI (Desalentados)



Quienes no  
buscan pero  
lo aceptarían.

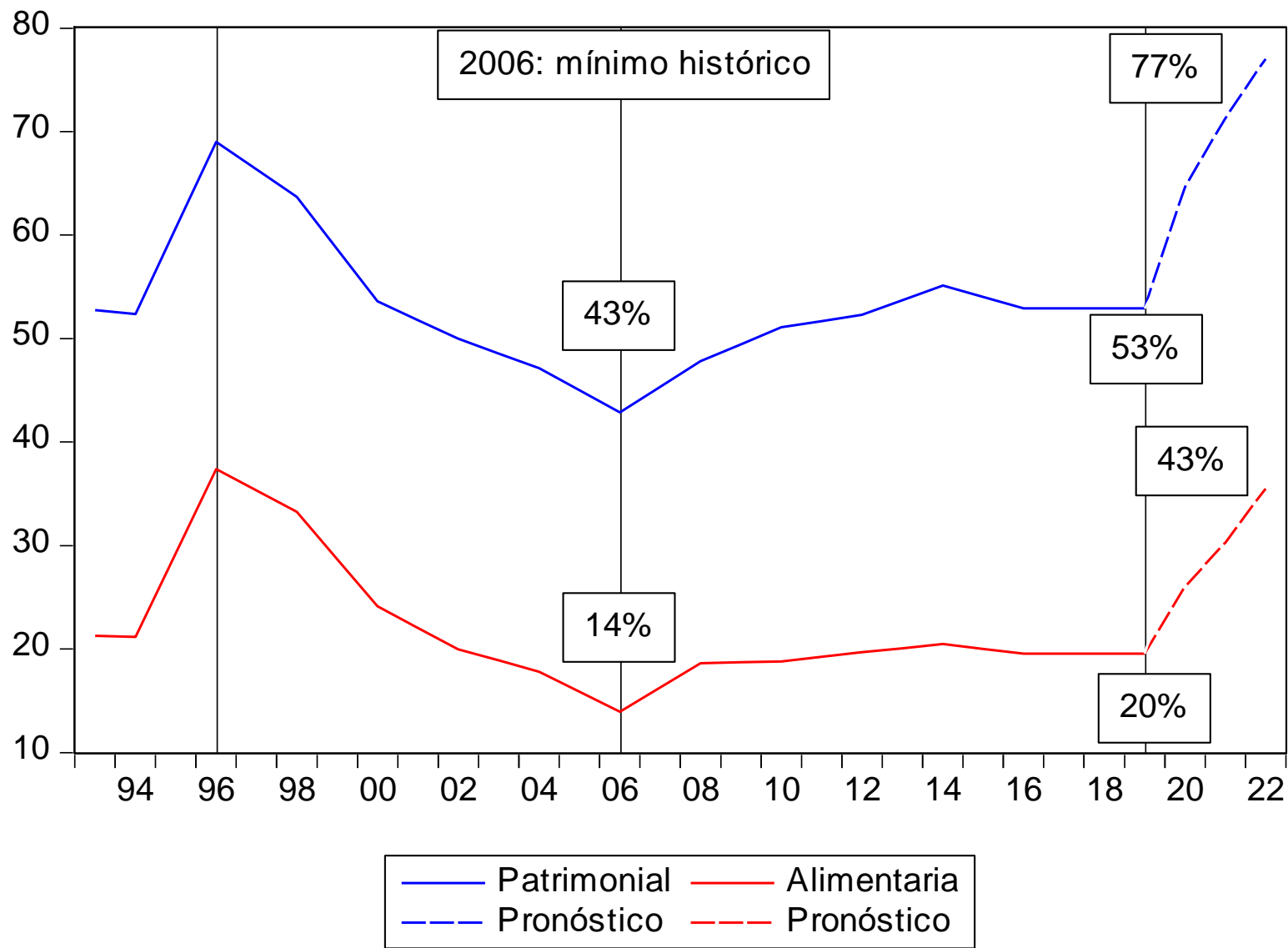
# Coneval: Pobreza Laboral y Tasa de Desocupación, 2005Q1-2020Q2



El aumento en la pobreza laboral no se compara con el experimentado a consecuencia de la crisis de 2009



# Población en pobreza por ingresos, 1993-2022 (% de la población total)



Fuente: CONEVAL (2018).



UNAM

CEMPE

CENTRO DE MODELÍSTICA Y  
PRONÓSTICOS ECONÓMICOS



# 4. Perspectivas Económicas

30 de junio 2020

# Contabilidad del crecimiento del PIB

Periodo	CE	IFP	IFG	GVCE	SBCPESOS	II
<b>1970-1981</b>	0.64	0.15	0.14	0.12	-0.01	-0.04
<b>1982-1988</b>	0.30	-0.05	-2.35	0.50	1.21	1.39
<b>1989-1994</b>	0.80	0.26	0.09	0.09	-0.27	0.02
<b>1996-2008</b>	0.86	0.33	0.11	0.05	-0.10	-0.25
<b>2010-2018</b>	0.70	0.28	-0.08	0.07	-0.05	0.09

Fuente: Loría (2020).

Nota: CE=Consumo privado; IFP=Inversión fija privada; IFG=Inversión fija del gobierno; GVCE=Gasto en consumo del gobierno; SBC=Saldo de la balanza comercial; II=Variación de existencias; TCY=Crecimiento económico.





## México: Pronósticos 2020-2024

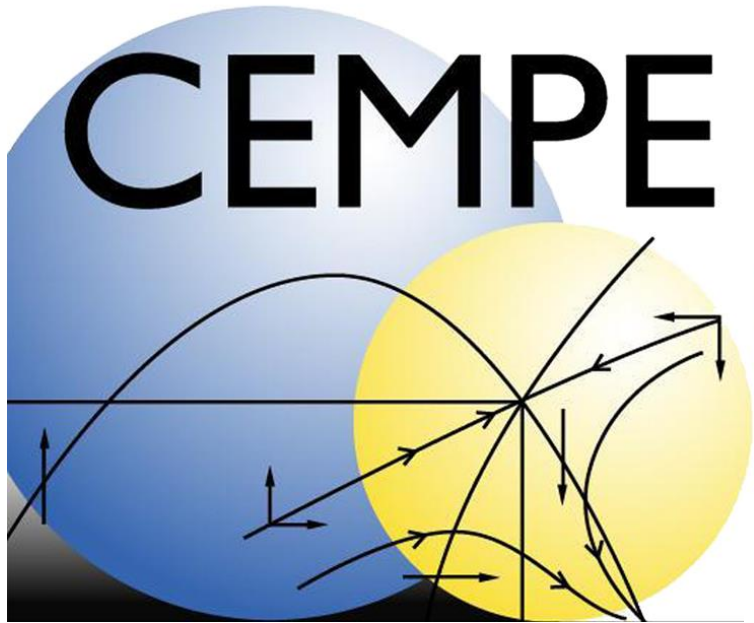
Años	2020	2021	2022	2023	2024
<b>PIB</b>	(-)5.17-(-)9.15*	(-)3.39-(-)5.20*	(-)4.21-(-)4.49*	0.91-2.85*	3.16-3.66*
<b>I</b>	(-)5.1-(-)7.0	(-)0.5-(-)4.4	(-)7.0-(-)7.2	(-)0.3-1.4	3.0-3.2
<b>II</b>	(-)5.8-(-)9.5	(-)3.1-(-)5.4	(-)4.2-(-)4.8	0.6-3.2	3.4-4.2
<b>III</b>	(-)5.6-(-)10.6	(-)3.8-(-)4.7	(-)3.8-(-)4.3	1.6-3.7	3.3-3.9
<b>IV</b>	(-)4.2-(-)9.6	(-)6.0-(-)6.3	(-)1.8	1.7-3.0	2.9-3.4
<b>Desempleo</b>	5.3-6.4**	6.4-8.0**	7.5-8.8**	6.4-7.9**	5.2-6.3**
<b>I</b>	5.0-5.5	5.9-7.5	7.5-8.8	7.0-8.5	5.7-6.9
<b>II</b>	5.5-6.6	6.2-7.8	7.8-9.0	6.5-8.1	5.2-6.4
<b>III</b>	5.7-7.0	6.9-8.4	7.7-8.8	6.4-7.9	5.3-6.3
<b>IV</b>	5.1-6.6	6.8-8.2	7.0-8.3	5.8-7.1	4.5-5.5

\* Tasas anuales de crecimiento. Las series se presentan sin desestacionalizar.

\*\* Tasa promedio anual.

Estimaciones realizadas el 29 de abril de 2020 con la participación de Jorge Ramírez.

Se autoriza la reproducción total o parcial siempre que se mencione la fuente.



# CEMPE



@UnamCempe



Cempe Unam



Centro de Modelística  
y Pronósticos  
Económicos

**CEMPE**

[www.economía.unam.mx/cempe](http://www.economía.unam.mx/cempe)

**Eduardo Loría**

[www.economia.unam.mx/profesores/eloria/](http://www.economia.unam.mx/profesores/eloria/)



30 de junio 2020